

OPÉRA\_  
\_DE\_  
\_LILLE

Johann Strauss

*La Chauve-Souris*

OPÉRA + RETRANSMISSION LIVE .  
\_\_\_\_ NOUVELLE PRODUCTION  
DU 4 AU 17 JUIN 2024 \_\_\_\_\_  
\_\_\_\_\_ DOSSIER DE PRESSE

« Quand vient l'heure du plaisir  
Le sage, au vol, sait la saisir  
Il n'a qu'un but et qu'un désir :  
Le plaisir ! »

– *La Chauve-Souris*, acte II



Croquis de Laurent Pelly pour *La Chauve-Souris*

# Édito

## L'art de la légèreté

Véritable emblème de l'opérette viennoise, *Die Fledermaus* (*La Chauve-Souris*) de Johann Strauss séduit instantanément par son orchestration raffinée, ses rôles brillants et son livret débridé, qui en font un chef-d'œuvre du genre. L'histoire originelle tourne en dérision la grande bourgeoisie qui, fragilisée par la crise économique des années 1870, trouve refuge dans l'ivresse et le plaisir... Créé il y a tout juste 150 ans, le titre figure aujourd'hui au grand répertoire lyrique autrichien.

Alors que Johanna Malangré venait d'être nommée à la direction de l'Orchestre de Picardie, mon envie de programmer cette œuvre – qui fait partie du bagage culturel de tout germanophone – s'est concrétisée. Mon souhait était naturellement de la présenter en français, pour que le public puisse saisir tout le piquant du livret parlé et chanté. Plutôt qu'une traduction littérale, j'ai proposé de revenir à la pièce de théâtre française qui avait inspiré Johann Strauss : *Le Réveillon* de Meilhac et Halévy, les célèbres librettistes d'Offenbach et de *Carmen*. Ainsi, exit l'atmosphère de cure thermale et de chantilly près de Baden, l'action se déroule à Pincornet-les-Boeufs au cœur d'une bourgeoisie provinciale étriquée.

Laurent Pelly, dont les mises en scène de *Cendrillon*, du *Roi Carotte* et du *Songe d'une nuit d'été* ont émerveillé le public de l'Opéra de Lille, revient pour cette œuvre avec, comme toujours, la complicité d'Agathe Mélinand pour l'adaptation des dialogues. Son art de la tendresse poétique, de l'humour et de la dérision fait de ces personnages improbables nos semblables – à peine un peu plus libres, juste un peu plus loufoques. Une fête, des quiproquos, des masques et du champagne : voici de quoi nous faire rire et rêver !

Et la musique si viennoise de Johann Strauss sera assurément servie avec le pétillant d'une distribution francophone de haut vol et des artistes rompus à ce répertoire d'opérette. Nous retrouverons des fidèles de l'Opéra de Lille, comme Héloïse Mas, Christophe Gay et Raphaël Brémard, mais aussi Guillaume Andrieux remarqué dans *Les Noces, variations* en 2020 et Marie-Eve Munger dans *Le Songe d'une nuit d'été* de Britten en 2022. À leurs côtés, nous découvrirons Camille Schnoor, magnifique soprano franco-allemande, membre de la troupe de Munich jusqu'en 2023, qui incarnera l'héroïne principale. Quant au ténor Julien Dran, déjà invité de nombreuses scènes françaises et étrangères, il fera sa première apparition à l'Opéra de Lille.

Comme chaque année, cet opéra de fin de saison sera retransmis en direct dans plus de 15 lieux en Hauts-de-France, permettant à plusieurs milliers de personnes de partager tout près de chez elles, au même instant, les émotions du plateau et de la salle de l'Opéra de Lille. Théâtres, château, lieux de patrimoine ou de plein air : la fête sera belle et sans limites.

Pour cette nouvelle production, nous remercions particulièrement le Crédit Agricole Nord de France et la Fondation d'entreprise Crédit Mutuel Nord Europe pour leur confiance et leur soutien au projet.

Nous sommes heureux et impatients d'accueillir les spectateurs de cette *Chauve-Souris* pour clore ensemble, dans la légèreté, cette saison d'anniversaire !

**Caroline Sonrier**

Directrice de l'Opéra de Lille

# Sommaire

**Informations pratiques**

5

**Générique**

6

**Personnages et argument**

7

**Entretien**

avec J. Malangré, L. Pelly et A. Mélinand

9

**Opéra Live**

11

**Autour du spectacle**

13

**Repères biographiques**

14

**Contacts presse**

19

**Mécènes et partenaires**

20

# Informations pratiques

## Représentations

---

mardi **4 juin** à 20h  
jeudi **6 juin** à 20h  
dimanche **9 juin** à 16h  
mardi **11 juin** à 20h  
jeudi **13 juin** à 20h  
samedi **15 juin** à 18h  
lundi **17 juin** à 20h

durée +/- 2h40 entracte compris

chanté et surtitré en français

tarifs de 5 € à 75 €

## Opéra Live

---

jeudi **13 juin** à 20h  
retransmission gratuite, en direct et sur grand écran de la représentation de *La Chauve-Souris* dans une quinzaine de lieux des Hauts-de-France (voir p. 11)

## Accessibilité

---

### dispositif d'audiodescription

les 9, 13 et 15 juin  
en partenariat avec Accès Culture, avec le soutien de la Ville de Lille  
gratuit, sur réservation dès l'achat des billets

### visites tactiles du décor

le 13 juin à 18h  
gratuit, sur présentation d'un billet pour le spectacle et sur réservation  
+33 (0)3 62 72 19 13  
groupes@opera-lille.fr

### lunettes connectées Panthéa®

disponibles pour chaque représentation  
surtitrage en Langue des Signes Française (ou Lyrisigne), français, français adapté, anglais, et néerlandais  
gratuit, sur réservation dès l'achat des billets

*Opération soutenue par l'État dans le cadre du dispositif « Expérience augmentée du spectacle vivant » de la filière des industries culturelles et créatives de France 2030, opérée par la Caisse des Dépôts  
Cofinancé par l'Union européenne  
Avec le soutien de la Métropole Européenne de Lille dans le cadre de son appel à projets Adaptation numérique et innovation*

### programmes détaillés en braille ou caractères agrandis

disponibles les 9, 13 et 15 juin  
gratuit

### boucles magnétiques

dispositif permettant aux porteurs de prothèses auditives de capter les sons du spectacle de façon amplifiée grâce au port d'un casque  
gratuit, sur réservation dès l'achat des billets  
*pour des raisons techniques, les boucles magnétiques ne sont pas disponibles lors des représentations en audiodescription (9, 13 et 15 juin)*

## Billetterie

---

- par téléphone au +33 **(0)3 62 21 21 21**
- aux **guichets**, rue Léon Trulin
- en ligne sur **billetterie.opera-lille.fr**

La billetterie par téléphone et aux guichets est accessible

- du mardi au vendredi de 13h30 à 18h
- le samedi de 12h30 à 18h.

## Opéra de Lille

---

Place du Théâtre à Lille  
T. accueil +33 (0)3 28 38 40 50  
T. billetterie +33 (0)3 62 21 21 21  
**opera-lille.fr**

## Mobilité

---

Un **parking à vélos et trottinettes**, gratuit et surveillé, est disponible 1h avant et 1h après chaque représentation. Il se situe boulevard Carnot, le long de l'Opéra.

# Générique

## **La Chauve-Souris**

(*Die Fledermaus*)

Opérette en trois actes de

**Johann Strauss fils** (1825-1899)

Livret de Carl Haffner et Richard Genée  
d'après *Le Réveillon* d'Henri Meilhac et  
Ludovic Halévy

Créé en 1874 à Vienne

Nouvelle production adaptée en  
français d'après le texte et le nom des  
personnages du *Réveillon*

direction musicale

**Johanna Malangré**

mise en scène et costumes

**Laurent Pelly**

adaptation du livret et des dialogues

**Agathe Mélinand**

adaptation française des textes  
chantés

**Moshe Leiser, Patrice Caurier**

scénographie

**Chantal Thomas**

lumières

**Michel Le Borgne**

assistant à la mise en scène

**Paul Higgins**

collaboration aux costumes

**Elsa Bourdin**

chefs de chant

**Christophe Manien, Flore Merlin**

chef de chœur

**Mathieu Romano**

Avec

**Guillaume Andrieux** Gaillardin

**Camille Schnoor** Caroline

**Marie-Eve Munger** Adèle

**Christophe Gay** Duparquet

**Raphaël Brémard** Bidard

**Franck Leguérinel** Tourillon

**Héloïse Mas** Le prince Orlofsky

**Julien Dran** Alfred

**Eddy Letexier** Léopold

**Claire Antoine** Ida

**Chœur de l'Opéra de Lille**

**Orchestre de Picardie**

Orchestre national en région

Hauts-de-France

Nouvelle production

**Opéra de Lille**

Partition

**Schott Music GmbH & Co. KG**

Avec le soutien du

**Crédit Agricole Nord de France**

mécène principal de l'Opéra de Lille

La retransmission live de *La Chauve-Souris* reçoit le soutien de la

**Fondation d'entreprise Crédit Mutuel Nord Europe.**

# Personnages et argument

## PERSONNAGES PRINCIPAUX

**Gaillardin** notable  
**Caroline** femme de Gaillardin  
**Adèle** femme de chambre des Gaillardin  
**Duparquet** notaire, ami de Gaillardin  
**Bidard** avocat de Gaillardin  
**Tourillon** directeur de la prison  
**Orlofsky** prince russe  
**Alfred** amant de Caroline  
**Ida** sœur d'Adèle  
**Léopold** geôlier

L'action se déroule dans la petite ville de Pincornet-les-Bœufs, un soir de réveillon.



Croquis de Laurent Pelly pour les costumes de Caroline et Duparquet

## ACTE I *Chez Gaillardin*

Gaillardin a été condamné à cinq jours de prison pour s'être battu avec un policier. Sa peine doit débiter le soir même. Sa femme, Caroline, est courtisée par Alfred, un ancien amant, tandis que la servante Adèle obtient, sur un mensonge, l'autorisation de s'absenter pour se rendre avec sa soeur à un bal chez le prince Orlofsky.

Après avoir congédié Bidard, son avocat incompétent, Gaillardin reçoit la visite de son ami Duparquet. Ce dernier lui propose de réveillonner avec lui chez Orlofsky, à condition de ne pas en parler à son épouse qui devra le croire en prison. Adèle et Gaillardin partis, Caroline profite de se trouver seule pour revoir Alfred. Mais arrive Tourillon, le nouveau directeur de la prison, qui arrête Alfred, persuadé qu'il s'agit du maître de maison.

## ACTE II *Chez le prince Orlofsky*

Orlofsky a perdu le goût du rire, Duparquet lui promet une bonne farce aux dépens de Gaillardin. Pour ce faire, il a invité Adèle et prévenu Caroline. Se faisant passer pour un aristocrate, Gaillardin croit reconnaître sa bonne, qui prétend être une artiste. Elle parvient à en convaincre les invités et à ridiculiser son maître.

Caroline, déguisée en Hongroise et masquée, feint d'être séduite par son mari qui ne l'a pas reconnue. Elle lui soutire sa montre en or en gage d'amour.

Tourillon, lui aussi présent sous une fausse identité, fait connaissance avec Gaillardin au cours de la soirée. Après une fête débridée et passablement arrosée de champagne, les deux hommes quittent précipitamment la demeure du prince pour se rendre – chacun de leur côté – à la prison.

## ACTE III *À la prison*

Léopold, le gardien de la prison, est ivre mort, quant à Tourillon, il regagne son bureau avec la gueule de bois. Arrive Adèle, qui lui révèle sa véritable identité et lui demande son soutien très actif pour devenir chanteuse. Se présente ensuite Gaillardin, qui s'étonne de trouver là son compagnon de fête. Chacun dévoile son identité. Tourillon est incrédule, il croit avoir arrêté Gaillardin chez lui la veille pendant qu'il dînait avec son épouse. Alors que Bidard puis Caroline se rendent sur place pour tenter de libérer Albert, Gaillardin se déguise en avocat et compromet les amants. Caroline accable à son tour son mari en sortant la montre qu'elle lui avait subtilisée chez Orlofsky. Surgissent alors le prince et tous les invités du réveillon. On se moque de Gaillardin, qui accepte sa défaite, et le champagne aidant, tout se termine bien !



Images du projet scénographique



# Humour et décadence au bal des apparences

*entretien avec Johanna Malangré, Laurent Pelly et Agathe Mélinand*

**En France, l'opérette est parfois considérée comme un genre lyrique mineur. Pourtant, *La Chauve-Souris* figure au répertoire des plus grandes maisons d'opéra depuis 150 ans. Quel regard portez-vous sur l'opérette en général et sur cette œuvre en particulier ?**

**Johanna Malangré** Le terme générique d'opérette englobe un spectre extrêmement large de musiques de scène très différentes et aux influences multiples, de la zarzuela espagnole aux premières comédies musicales de Broadway, en passant par Strauss, Offenbach, Lehár, l'opérette berlinoise des années 1920, etc. Tous les chefs-d'œuvre du genre – et il y en a beaucoup – ont en commun d'être des histoires et des musiques merveilleusement complexes. D'où notre grand défi, et tout particulièrement dans *La Chauve-Souris*, qui est de trouver un équilibre entre le divertissement léger, le rythme de jeu rapide, des parties très exigeantes sur le plan musical et une intrigue aux accents parfois plus sérieux qu'il n'y paraît.

**Avant d'être une opérette en allemand, *La Chauve-Souris* est une pièce de théâtre de l'Autrichien Roderich Benedix, *La Prison* (1851), adaptée en français par Henri Meilhac et Ludovic Halévy qui l'intitulent *Le Réveillon*, et retransposée à son tour en allemand par les librettistes de Strauss. Agathe Mélinand propose aujourd'hui une nouvelle version du livret pour cette production...**

**Laurent Pelly** Effectivement, dans le registre de l'opéra-comique et de l'opérette, le texte est à mes yeux très important. Il doit être directement compréhensible, sans nécessiter de surtitrage, pour que le public en apprécie tout le mordant. J'ai donc souhaité que le texte, parlé comme chanté, soit entièrement en français. Je voulais aussi retrouver le style si particulier de Meilhac et Halévy, ces deux librettistes géniaux auxquels Offenbach doit quelques-uns de ses plus grands succès, comme *La Belle Hélène*, *La Vie parisienne* ou *La Périochole*. Agathe Mélinand a donc adapté le livret viennois de Karl Haffner et Richard Genée, en retournant au *Réveillon*, dans un esprit de vaudeville français. Les situations et les personnages possèdent une dimension très théâtrale, il y a ici quelque chose des pièces de Feydeau ou Labiche. On est dans le registre de la comédie, certes, mais une comédie à la fois burlesque, satirique et caustique, qui, à certains égards, tient de l'étude de mœurs. Il était donc nécessaire d'adapter les textes – ce que font d'ailleurs aussi les Allemands, très souvent, quand ils montent *La Chauve-Souris* dans leur langue.

**Agathe Mélinand** J'ai travaillé avec Laurent Pelly sur une quinzaine de titres d'Offenbach, la plus grande partie de ses livrets sont de Meilhac et Halévy. Comme souvent dans le vaudeville français, la drôlerie de leurs pièces trouve sa source dans la folie des situations. Les protagonistes deviennent les pantins d'événements qu'ils ont eux-mêmes provoqués mais qui finissent par leur échapper totalement. C'est cette folie qui est intéressante, surtout à Pincornet-les-Boeufs...

**Justement, où et quand situez-vous l'action ?**

**Laurent Pelly** Pincornet-les-Boeufs, c'est une sorte de Trifouillis-les-Oies. Le spectacle se déroule quelque part entre le XIX<sup>e</sup> siècle et aujourd'hui, c'est très atemporel. Ce qui m'intéresse avant tout, c'est de voir le basculement de cette bourgeoisie de province un peu étriquée. Elle se piège elle-même dans le jeu des apparences et finit par perdre toute notion sociale dans une fête totalement débridée, orgiaque. Au départ il y a une histoire de vengeance un peu mesquine, mais le climax de l'œuvre c'est vraiment l'acte II, le bal chez Orlofsky au cours duquel chacun prétend être un autre et se perd dans ses excès. C'est joyeux et décadent, voire sordide...

**Agathe Mélinand** Et puis, comme très souvent dans l'opéra bouffe ou l'opérette, il n'y a pas d'amour dans cette histoire : personne n'aime. Les hommes ne pensent qu'à lutiner des jeunes filles, les femmes rêvent de tromper leur mari, et les bonnes cherchent par tout moyen à sortir de leur condition, quitte à se faire prostituées ou demi-mondaines.

### **Et la chauve-souris dans tout ça ?**

**Laurent Pelly** Eh bien il n'y en n'a pas plus que dans l'opérette originelle ! La chauve-souris est simplement le souvenir d'une humiliation passée, qui est elle-même à l'origine de l'intrigue. D'ailleurs, à l'origine, dans *Le Réveillon*, c'est un oiseau bleu avec un bec jaune. Cependant, la chauve-souris, cet oiseau de nuit, charrie tout un univers fantastique, inquiétant... Or dans la fête de l'acte II, les personnages perdent pied avec la réalité, il y a comme une hallucination collective. Et Gaillardin, le personnage principal, vit une sorte de cauchemar. C'est ça aussi que je veux raconter, à travers la scénographie mais également la dramaturgie générale du spectacle.

### **Johann Strauss fils, comme son père, est une figure emblématique de ce que l'on appelle le « style viennois ». Comment se caractérise cette musique ?**

**Johanna Malangré** Dans ce style – et c'est ce qui me passionne –, les notes ne donnent qu'une image très approximative de la manière de jouer. Le véritable rythme d'une valse viennoise, par exemple, ne peut pas être rendu par notre notation musicale, il faut pour cela développer un sentiment. Le dialecte viennois et l'esprit de cette musique sont très proches : tout sonne un peu brouillon... mais d'une manière tellement élégante !

**Agathe Mélinand** La musique de Strauss possède un charme incroyable. Dans mon adaptation des dialogues, je me suis efforcée de coller à ce charme. Je pense toujours mes dialogues en fonction de la musique : je travaille en musique, avec la musique et pour la musique. D'ailleurs, dans les opérettes, les opéras-comiques ou les opéras bouffes, les dialogues ne sont là que pour la faire briller...

**Laurent Pelly** C'est une partition qui comprend de nombreux airs et accompagnements très connus. Par exemple, tout le monde ou presque connaît l'air du champagne, même sans le savoir. Or, c'est toujours particulier de mettre en scène des tubes. Il faut inventer, éviter les choses convenues, les lieux communs qui peuvent exister dans l'imaginaire collectif. Comme l'a souligné Johanna Malangré, *La Chauve-Souris* est une partition très difficile pour les chanteurs, le rôle d'Adèle en particulier est extrêmement virtuose. Or, j'attends des solistes qu'ils soient également des acteurs, qu'ils effectuent un travail de théâtre autant que d'opéra. C'est particulièrement important dans le registre de la comédie, qui nécessite un jeu précis et rythmé pour mettre en valeur toute la causticité et l'ironie du texte.

**Johanna Malangré** Si nous parvenons à jouer avec une grande légèreté, une grande vivacité, et à atteindre une flexibilité dans le tempo, alors nous rendrons justice à l'œuvre, car l'humour mais aussi l'ambiguïté de l'histoire ressortiront merveilleusement.

Propos recueillis par Bruno Cappelle

# Opéra Live

## *Retransmission de La Chauve-Souris en direct sur grand écran*

**Jeudi 13 juin à 20h**

Assister tous ensemble à la même représentation de *La Chauve-Souris*, où que l'on se trouve. C'est l'incroyable soirée que propose l'Opéra de Lille, qui sort de ses murs pour une retransmission en direct sur grand écran dans une quinzaine de lieux des Hauts-de-France. De quoi vibrer de concert et abolir toutes les distances !

Depuis 2010, l'Opéra de Lille développe des projets de captation et de retransmission de spectacles pour favoriser son rayonnement et diffuser ses nouvelles productions au plus grand nombre. Ainsi, chaque fin de saison, l'évènement Opéra Live rassemble amateurs et néophytes autour d'une œuvre parmi les plus célèbres et les plus appréciées du répertoire lyrique\*, pour une retransmission gratuite, en direct et sur grand écran.

Ce rendez-vous désormais incontournable investit des lieux aussi divers que des théâtres, cinémas, salles des fêtes, châteaux, chapelles ou sites extérieurs. Cette année, avec le soutien de la **Fondation d'entreprise Crédit Mutuel Nord Europe**, une quinzaine de partenaires se mobilisent pour proposer la retransmission gratuite de *La Chauve-Souris* le 13 juin à 20h, sur la place du Théâtre à Lille et dans toute la région, de la Gare numérique de Jeumont à la Maison de la Culture d'Amiens et du Théâtre de Beauvais au château d'Hardelot.

Coproduction **Opéra de Lille / Ozango Productions**

En partenariat avec **Wéo**



\* *Carmen* (2010), *Le Barbier de Séville* (2013), *Madama Butterfly* (2015), *La Cenerentola* (2016), *Nabucco* (2018), *La Flûte enchantée* (2019), *Tosca* (2021), *Le Songe d'une nuit d'été* (2022), *Falstaff* (2023)

## Les lieux de retransmission de *La Chauve-Souris* en live

jeudi 13 juin à 20h (gratuit)

**Amiens**, Maison de la Culture  
Rens. et résa. : mca-amiens.com

**Beauvais**, Théâtre du Beauvaisis  
Rens. et résa. : +33 (0)3 44 06 08 20 /  
billetterie@theatredubeauvaisis.com

**Béthune**, jardin public (en extérieur, accès libre)  
Rens. : lamaisonducommerce5962@gmail.com

**Condette**, château d'Hardelot  
Rens. et résa. : +33 (0)3 21 21 73 65 / chateau-hardelot.fr

**Fourmies**, Théâtre Jean Ferrat  
Rens. et résa. : +33 (0)3 27 39 95 64 /  
billetterie.theatre@fourmies.fr

**Haubourdin**, centre culturel André Lequimme  
Rens. et résa. : +33 (0)3 20 44 06 74 /  
billetterie@haubourdin.fr / haubourdin.fr

**Hirson**, cinéma Le Sonhir 3  
Rens. et résa. : +33 (0)3 23 58 09 27 /  
cinema.sonhir3@wanadoo.fr / sophie.sonhir3@orange.fr

**Jeumont**, Gare numérique  
Rens. et résa. : +33 (0)3 27 60 16 39 /  
billetterie sur Weezevent : <https://urlz.fr/qbNa>

**Le Quesnoy**, Théâtre des 3 Chênes  
Rens. et résa. : +33 (0)3 27 39 82 93 /  
c.servais@cc-paysdemormal.fr

**Lille**, place du Théâtre (en extérieur, accès libre)  
Rens. : +33 (0)3 62 21 21 21 / opera-lille.fr

**Lomme**, maison Folie Beaulieu  
Rens. et résa. : +33 (0)3 20 22 93 66 /  
accueilmaisonfolie@mairie-lomme.fr

**Montdidier**, cinéma Hollywood Avenue  
Rens. et résa. : +33 (0)3 22 79 11 59 /  
reservations@grandroye.fr

**Nieppe**, parc du château (en extérieur, accès libre)  
Rens. : +33 (0)3 20 48 62 50 / accueilecms@ville-nieppe.fr

**Orchies**, Pacbo  
Rens. et résa. : demarches.pevelecarembault.fr

**Roubaix**, auditorium du conservatoire  
Rens. et résa. : +33 (0)3 20 65 31 90 /  
contact@roubaixtourisme.com

**Saint-Omer**, Le Moulin à Café (Théâtre de Saint-Omer)  
Rens. et résa. : +33 (0)3 21 88 94 80 /  
billetterie@labarcarolle.org / labarcarolle.org

**Wallers-Arenberg**, Arenberg Creative Mine  
Rens. et résa. : +33 (0)3 27 09 91 56 /  
reservations.agglo-porteduhainaut.fr  
billetterie sur Weezevent : <https://urlz.fr/qcHK>

# Autour du spectacle

## **Midi Opéra**

**jeudi 16 mai à 12h30**

Johanna Malangré, directrice musicale, Laurent Pelly, metteur en scène, et Agathe Mélinand, auteure de l'adaptation du livret et des dialogues, présentent leur nouvelle production de *La Chauve-Souris*.

Durée 1h

Gratuit, sur réservation

**Un midi, un regard  
au Palais des Beaux-Arts  
vendredi 24 mai à 12h30**

À travers les salles du musée, Johanna Malangré, directrice musicale, pose son regard sur les collections du Palais des Beaux-Arts de Lille.

Tarifs de 4 à 8 €

Réservations au +33 (0)3 20 06 78 17 /  
reservationpba@mairie-lille.fr

**Spectacle en fabrique !  
mardi 28 mai à 19h10**

À quelques jours de la première, l'équipe artistique de *La Chauve-Souris* lève le voile sur la création en cours et invite le public à un moment de répétition.

Durée 1h

Gratuit, sur réservation

**Introduction à l'œuvre  
du 4 au 17 juin**

Courte présentation du spectacle dans le Grand foyer, 30 minutes avant chaque représentation

Durée 15 min

Gratuit, sur présentation d'un billet pour la représentation

**Master classe publique  
samedi 8 juin à 15h30**

Avec Héloïse Mas, mezzo-soprano, interprète du rôle du prince Orlofsky dans *La Chauve-Souris*

Durée 1h30

Gratuit, sur réservation

Avec la soutien du Club Lyrique Régional

## **Atelier chant**

**dimanche 9 juin à 10h**

Avec un artiste du Chœur de l'Opéra de Lille

À partir de 16 ans

Durée 2h

Sur réservation, tarif unique 10 €

## **Écoute commentée**

**dimanche 9 juin à 14h**

Une séance d'écoute immersive et commentée par Emmanuelle Lempereur, professeure d'éducation musicale

Durée 1 h / Gratuit, sur réservation

## **Bord de scène**

**dimanche 9 juin**

À l'issue de la représentation, rencontre avec l'équipe artistique

Gratuit



Croquis de Laurent Pelly pour les costumes d'Adèle et Orlofsky

# Repères biographiques

## JOHANNA MALANGRÉ

*direction musicale*



Johanna Malangré est diplômée de la classe de direction d'orchestre du professeur Johannes Schlaefli à Zurich. Elle est également formée par des mentors tels que Bernard Haitink, Paavo Järvi, Reinhard Goebel et Nicolas Pasquet. Elle commence sa carrière de cheffe d'orchestre en 2012 comme assistante du Kammeroper Köln. Elle est, depuis 2019, directrice musicale de l'Orchestre du Festival HIDALGO près de Munich, dont la programmation met l'accent sur le répertoire moderne. Elle est également cheffe titulaire de l'Orchestre de Picardie depuis septembre 2022.

En 2019, Johanna Malangré remporte plusieurs prix au concours international de cheffes d'orchestre MAWOMA à Vienne. Elle est particulièrement remarquée à l'Académie de Lucerne, créée par Pierre Boulez, où elle bénéficie des conseils de Heinz Holliger et Patricia Kopatchinskaja. Elle est invitée à diriger le Philharmonisches Orchester Kiel, le Wuppertaler Sinfonieorchester, le Dortmund Philharmoniker, le Münchner Rundfunkorchester, le Musikcollegium Winterthur, la Deutsche Staatsphilharmonie Rheinland-Pfalz, le Göttinger Symphonieorchester, la Real Filharmonía de Galicia, l'Istanbul State Symphony Orchestra, le Luzerner Sinfonieorchester, le Helsingborgs Symfoniorkester, le Norrköping Symfoniorkester, l'Orchestre National de France, l'Orchestre Lamoureux, l'Orchestre Victor Hugo de Besançon, l'Orchestre de Pau Pays de Béarn, ainsi que l'Orchestre de Bretagne avec Gautier Capuçon dans un programme enregistré auparavant pour le label ERATO. Invitée de l'émission *Symphonie pour la vie* aux côtés de Philippe Jaroussky et Alexandre Tharaud, elle collabore avec Ibrahim Maalouf et le Free Spirit Ensemble au Festival de Saint-Denis. La saison prochaine, Johanna Malangré dirigera l'Orchestre National de Lyon, l'Orchestre National de Nice, le Münchner Philharmoniker, le Jönköping Sinfonietta, l'Orchestra Sinfónica de Tenerife et l'Orchestre Philharmonique de Nagoya.

## LAURENT PELLY

*mise en scène et costumes*



Laurent Pelly est metteur en scène de théâtre et d'opéra. Il crée les costumes de tous ses spectacles et parfois leur scénographie. Il affectionne particulièrement les répertoires français et italien, mais se tourne aussi vers d'autres compositeurs, notamment russes et tchèques. Parmi ses projets lyriques de la saison, citons *Les Maîtres chanteurs de Nuremberg* au Teatro Real de Madrid. Ses créations récentes incluent *Eugène Onéguine* à la Monnaie Bruxelles et Copenhague, *Il turco in Italia* au Teatro Real de Madrid et à l'Opéra de Lyon, *La Périchole* au Théâtre des Champs-Élysées, à l'Opéra de Dijon et à l'Opéra Royal de Wallonie-Liège, *Lakmé* à l'Opéra Comique et à l'Opéra national du Rhin, *La Voix humaine / Les Mamelles de Tirésias* au Festival de Glyndebourne (Prix de la meilleure nouvelle production aux International Opera Awards 2022) et *Le Songe d'une nuit d'été* à l'Opéra de Lille. On lui doit aussi *La Cenerentola* (Amsterdam, Genève, Valence et Los Angeles), *Falstaff* (Madrid et Tokyo), *Les Noces de Figaro* (Santa Fe et Matsumoto), ainsi que des reprises de *Cendrillon* (Chicago, Taiwan et New York), *Platée*, *L'Élixir d'amour* et *Giulio Cesare* (Paris et Londres). Spécialiste d'Offenbach, il met en scène *La Périchole*, *Le Voyage dans la Lune*, *Barbe-Bleue*, *La Vie parisienne*, *La Belle Hélène*, *La Grande-Duchesse de Gérolstein*, *Les Contes d'Hoffmann* et *Le Roi Carotte* (à l'Opéra de Lille en 2018).

Au théâtre, il monte *L'Impresario de Smyrne*, scènes de la vie d'opéra (Goldoni) en France et en Belgique en 2023, et la création française de *Harvey* (Mary Chase) au TNP de Villeurbanne et en tournée en 2021-22. En 2022, il reçoit le Grand Prix Plaisir du théâtre pour l'ensemble de sa carrière. Il est directeur du Centre dramatique national des Alpes-Grenoble de 1997 à 2007 puis codirecteur avec Agathe Mélinand du Théâtre national de Toulouse de 2008 à 2018. Il y crée notamment *La Cantatrice chauve* (Ionesco), *Les Oiseaux* (Aristophane), *L'Oiseau vert* (Gozzi), *Mangeront-ils ?* (Hugo), *Macbeth* et *Le Songe d'une nuit d'été* (Shakespeare).

## AGATHE MÉLINAND

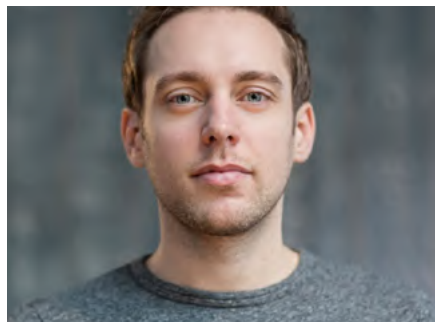
*adaptation du livret et des dialogues*



Formée à la Maîtrise de Radio France, Agathe Mélinand travaille d'abord pour le cinéma, la presse et la musique classique. Directrice adjointe au Centre dramatique des Alpes-Grenoble, elle devient codirectrice avec Laurent Pelly du Théâtre national de Toulouse. Parmi de nombreuses productions, elle traduit *Le menteur* (Goldoni), *Les Oiseaux* (Aristophane) et *L'Oiseau vert* (Gozzi), mis en scène par Laurent Pelly, elle écrit *Cami, la vie drôle !* et *Les Aventures de Sinbad le Marin*, met en scène *Les Mensonges* (Jean-François Zygel), écrit et met en scène *Monsieur le ó* (d'après le marquis de Sade), traduit et réalise *Tennessee Williams – Short Stories*, écrit et réalise *Erik Satie – Mémoires d'un amnésique*, adapte et met en scène *Enfance et adolescence de Jean Santeuil* (Proust). Pour Laurent Pelly, elle adapte quatorze opéras d'Offenbach, dont *La Belle Hélène*, *La Grande-Duchesse de Gérolstein*, *Les Contes d'Hoffmann*, *La Vie parisienne*, *Le Roi Carotte*, *Barbe-Bleue*, *Le Voyage dans la Lune* et *La Périchole*. Elle écrit de nouveaux dialogues pour *La Fille du régiment* et adapte ceux de *L'Étoile*, du *Roi malgré lui*, de *Béatrice et Bénédicte* et de *Lakmé*. En 2019, elle écrit des textes additionnels pour *La Damnation de Faust*, mise en scène par Richard Jones au Festival de Glyndebourne. En 2020, elle réalise le spectacle musical *Le Petit Livre d'Anna Magdalena Bach*, repris en 2023. En 2021, elle traduit *Harvey* (Mary Chase) pour la création française mise en scène par Laurent Pelly. En 2023, elle traduit et adapte *L'Impresario de Smyrne* (Goldoni). Agathe Mélinand collabore au *Monde diplomatique*.

## GUILLAUME ANDRIEUX

*Gaillardin (baryton)*



Guillaume Andrieux se forme à la maîtrise de l'Opéra national de Lyon, au conservatoire à rayonnement régional de Lyon puis au Conservatoire national supérieur de musique et de danse de Paris.

Très vite, il est invité pour des rôles tels que Paul dans *Les Enfants terribles* (Philip Glass) à Bordeaux et Bilbao, Papageno dans *La Flûte enchantée* (Mozart) à Metz et Lyon, Mesrin dans *La Dispute* (Benoît Mernier) à la Monnaie de Bruxelles, le rôle-titre de *Didon et Énée* (Purcell) à Lyon, à la Ruhrtriennale et à l'Opéra des Flandres, Gardefeu dans *La Vie parisienne* (Offenbach) à Strasbourg, Mercutio dans *Roméo et Juliette* (Gounod) à Hongkong, l'Horloge et le Chat dans *L'Enfant et les Sortilèges* (Ravel) et le Dancaïre dans *Carmen* (Bizet) au Festival d'Aix-en-Provence, le Comte dans *Les Noces de Figaro* (Mozart) à l'Opéra de Lille, Hortensius dans *La Fille du régiment* (Donizetti) à la Fenice de Venise et Turin, Figaro dans *Le Barbier de Séville* (Rossini) au Théâtre des Champs-Élysées, au Festival d'Édimbourg, à Brême et Tours.

Il se fait notamment remarquer dans le rôle-titre de *Pelléas et Mélisande* à Tourcoing, à la Rai de Turin, au Théâtre des Champs-Élysées, à Montréal et Québec, à Karlsruhe, Toulon et Dijon.

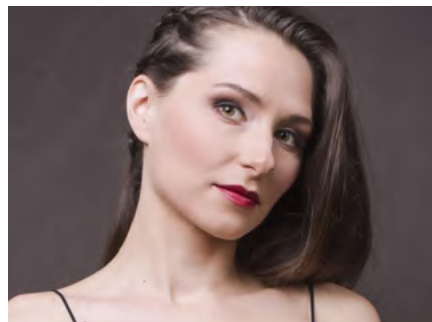
En 2022, il enregistre des airs d'opérette avec l'Orchestre National de Cannes sous la direction de Benjamin Lévy (Warner Classics).

Par ailleurs, il est lauréat HSBC du Festival d'Aix-en-Provence et nommé parmi les Révélations artiste lyrique aux Victoires de la Musique Classique 2016.

Cette saison, il chante Frédéric dans *Lakmé* (Delibes) à Nice et à l'Opéra national du Rhin, et Popolani dans *Barbe-Bleue* (Offenbach) à Lyon.

## CAMILLE SCHNOOR

*Caroline (soprano)*



Native de Nice, la Franco-Allemande Camille Schnoor remporte le concours international Vokal Genial en 2013. Nominée dans les catégories Meilleure chanteuse et Meilleure jeune chanteuse par le grand quotidien allemand *Die Welt* en 2016, elle est lauréate du Prix de la culture de Bavière en 2020.

De 2016 à 2023, elle est soliste au Staatstheater am Gärtnerplatz de Munich où elle chante, entre autres, Donna Elvira (*Don Giovanni*), Fiordiligi (*Così fan tutte*), Mimì (*La Bohème*), Hanna Glawari (*La Veuve joyeuse*), Tatyana (*Eugène Onéguine*), et Antonia et Giulietta (*Les Contes d'Hoffmann*). En 2019, elle débute en Norvège avec Fiordiligi à l'Opéra de Bergen, ainsi qu'à l'Opéra national de Lorraine dans le rôle de Hilda (*Sigurd* de Reyer). Son interprétation de Ciò-Ciò-San (*Madama Butterfly*) en 2018 aux Opéras de Limoges et Rouen est particulièrement remarquée.

Ces dernières saisons, elle se produit dans *Parsifal* au Festival de Bayreuth, la *Symphonie n° 9* de Beethoven à la Isarphilharmonie de Munich, *La Princesse étrangère* et *La Veuve joyeuse* à Nice, *Madama Butterfly* à Vichy, *Le Chevalier à la rose* à Genève, et *La Bohème* à Munich, Klosterneuburg et Aix-la-Chapelle. Elle fait ses débuts à l'Opéra national de Hongrie dans le rôle-titre d'*Ariane* à Naxos, et à l'Elbphilharmonie de Hamburg avec les dernières *Ballades* de Schumann sous la direction de Laurence Equilbey.

Ses projets pour la saison 2024-25 incluent ses débuts à l'Opéra national de Bordeaux et à l'Opéra Comique dans *Les Sentinelles*, *La Veuve joyeuse* à Munich et *Rusalka* à Marseille.

## MARIE-EVE MUNGER

*Adèle (soprano)*



Née au Canada, Marie-Eve Munger remporte le Premier Prix d'opéra au Concours international de chant de Marmande. Elle fait ses débuts à l'Opéra de Metz dans les rôles d'Ophélie (*Hamlet*) puis Nannetta (*Falstaff*), et participe à la création de *Pastorale* de Gérard Pesson au Théâtre du Châtelet, où elle tient ensuite le premier rôle dans *Magdalena* de Villa-Lobos. Sa carrière est alors lancée, aussi bien en Europe qu'aux États-Unis.

Attachée au répertoire contemporain, elle est de la création de *The Second Woman* au Théâtre des Bouffes du Nord à Paris (Grand Prix de la meilleure création lyrique), interprète la Fée dans *Pinocchio* de Philippe Boesmans au Festival d'Aix-en-Provence, à la Monnaie de Bruxelles et à l'Opéra de Dijon, participe au Festival Musica de Strasbourg avec une œuvre de Mauro Lanza, et chante dans *Judith* et le *Cantique de Pâques* de Honegger à Utrecht.

Récemment et cette saison, elle est le Rossignol dans *Les Oiseaux* de Braunfels à Strasbourg, Tytania dans *Le Songe d'une nuit d'été* à l'Opéra de Lille, la Reine de la nuit dans *La Flûte enchantée* à Strasbourg et Lausanne, Angèle dans *Le Domino noir* à Lausanne, la Fée dans *Cendrillon* à Limoges et Adina dans *L'Élixir d'amour* au Florentine Opera de Milwaukee. En concert, elle interprète le rôle-titre de *Theodora* avec le Trinity Baroque Orchestra à New York, la Reine de Saba dans *Rex Salomone* de Traetta à Innsbruck, et Afrida dans *La Sorcière* de Camille Erlanger à Genève. Parmi ses projets, citons le rôle-titre de *Manon Lescaut* au Teatro Regio Torino, Tytania à Lausanne, et Blondchen dans *L'Enlèvement au sérail* à Saint-Étienne.

## CHRISTOPHE GAY

*Duparquet (baryton)*



Après des débuts à l'Opéra national de Lorraine dans *Il prigioniero* de Luigi Dallapiccola, Christophe Gay s'illustre rapidement sur les principales scènes françaises et internationales. Il se produit dans un répertoire varié : œuvres baroques (*L'Orfeo*, *Platée*, *Castor et Pollux*, *Didon et Énée*), rôles mozartiens (*Don Giovanni*, *Così fan tutte*, *La Flûte enchantée*) et opéras des XIX<sup>e</sup> et XX<sup>e</sup> siècles (*Carmen*, *Rigoletto*, *Lakmé*, *Madama Butterfly*, *Les Contes d'Hoffmann*, *Candide*, *L'Étoile*, *Fortunio*, etc.). Récemment on a pu l'applaudir dans *La Traviata*, *Yvonne, princesse de Bourgogne* et *Iphigénie en Tauride* à l'Opéra national de Paris, *L'Heure espagnole* avec l'Israëli Philharmonic Orchestra, *Barbe-Bleue* et *Le Roi Carotte* mis en scène par Laurent Pelly à l'Opéra national de Lyon, *Carmen* et *Don Giovanni aux enfers* de Simon Steen Andersen à l'Opéra national du Rhin, *Ariane à Naxos* à Limoges, *Les Mamelles de Tirésias* au Festival de Glyndebourne, *La Princesse de Trébizonde* avec le London Philharmonic Orchestra, ou encore *Roméo et Juliette* à l'Opéra de Québec. Parmi ses projets à venir, citons *La Vie parisienne*, *Carmen* à l'Opéra de Québec, *Fortunio* à l'Opéra de Lausanne et *Giuditta* à l'Opéra national du Rhin.

## RAPHAËL BRÉMARD

*Bidard (ténor)*



Raphaël Brémard se forme au chant lyrique auprès de Marie-Paule Nounou et Gilles Ragon, avant d'intégrer le Centre national d'insertion professionnelle des artistes lyriques de Marseille, où il reçoit les conseils de Mady Mesplé, Yvonne Minton, Tom Krause et David Syrus. Il se produit sur les plus grandes scènes, notamment à l'occasion de la tournée mondiale d'*Une flûte enchantée* de Peter Brook, Molière du spectacle musical 2010, et de la tournée française des *Caprices de Marianne* avec le Centre français de promotion lyrique. Parmi ses nombreux rôles à l'opéra, citons Pedrillo (*L'Enlèvement au sérail*), Monostatos et Tamino (*La Flûte enchantée*), Basilio et Don Curzio (*Les Noces de Figaro*), Le Remendado (*Carmen* à l'Opéra de Lille en 2010), Goro (*Madame Butterfly*), Gastone (*La Traviata*), Normanno (*Lucia di Lammermoor*), Spoleta (*Tosca*) ou encore Le Fou (*Wozzeck*). À l'Opéra de Lille, il est la Thèière, le Petit Vieillard et la Rainette dans *L'Enfant et les Sortilèges* en 2022. Il aborde également l'opérette et la comédie musicale, tandis que les ensembles Arianna, Les Éléments et La Rêveuse font appel à lui pour des concerts et récitals lui permettant de chanter le répertoire baroque, notamment *The Fairy Queen* de Purcell, le *Magnificat* de Bach, le *Messie* de Haendel et le *Requiem* de Mozart.

Au cours de la saison 2023-24, il incarne notamment Hadji dans *Lakmé* à l'Opéra national du Rhin, reprend la tournée de *La Vie parisienne* avec le Palazzetto Bru Zane et interprète Don Basilio dans *Les Noces de Figaro* à Marseille.

## FRANCK LEGUÉRINEL

*Tourillon (baryton)*



Habitué des plus grandes scènes (Opéra national de Paris, Opéra Comique, Festival de Salzbourg, Chorégies d'Orange, etc.), Franck Leguérinel poursuit une riche carrière qui lui permet d'aborder de nombreux rôles dans le répertoire mozartien : Figaro, le comte Almaviva, Guglielmo ou encore Papageno – rôle dans lequel il remporte un grand succès à l'Opéra national de Paris, où il est régulièrement invité depuis le début de sa carrière. Il aborde également le répertoire italien (*La Cenerentola*, *Le Turc en Italie*, *Don Pasquale*, *Falstaff*, *Viva la mamma*, etc.) et le répertoire français (*Platée*, *Les Mousquetaires au couvent*, *La Belle Hélène*, *La Périchole*, *Mârouf, savetier du Caire*, etc.). Plus récemment, il interprète le Bailli dans *Werther* et Bartolo dans *Le Barbier de Séville* à Tours, le Baron dans *La Vie parisienne* à Rouen, Tours, Paris et Limoges, le marquis de Corcy dans *Le Postillon de Lonjumeau*, le major Cotignac dans *Madame Favart*, maître André dans *Fortunio* et le roi de Bavière dans *Fantasio* à l'Opéra Comique. Parmi ses projets, citons Agamemnon dans *La Belle Hélène* à Tours, Barbavano dans *Les Brigands*, Antonio dans *Les Noces de Figaro* et Alcindoro dans *La Bohème* à l'Opéra de Paris.



## HÉLOÏSE MAS

*Le prince Orlofsky (mezzo-soprano)*



Après le piano et l'orgue, Héroïse Mas étudie le chant au conservatoire d'Épinal ainsi qu'auprès d'Elena Vassilieva à Paris. Elle se perfectionne ensuite à Sienne avant d'intégrer le Conservatoire national supérieur musique et danse de Lyon. En 2013, elle remporte le Premier Prix Voix de femme au Concours international de Marmande et le Prix du meilleur interprète français de l'Office franco-québécois pour la jeunesse. En 2014, elle est la Révélation classique de l'Adami. En 2018-19, elle est demi-finaliste du Concours Operalia et finaliste du Concours Reine Élisabeth. Parmi ses nombreux rôles, citons Flamel dans *Fantasio* à Genève, Robin-Luron dans *Le Roi Carotte* à l'Opéra de Lille, le rôle-titre de *La Périchole* à Montpellier, Saint-Céré, Antibes et Marseille, Charlotte dans *Werther* à Lausanne et Tours, le rôle-titre de *Carmen* à l'Opéra de Marseille ou encore Margret dans *Wozzeck* au Festival d'Aix en Provence. Héroïse Mas se produit également en récitals et concerts. Elle chante notamment le *Requiem* de Mozart avec le Brussels Philharmonic et *Les Troyens* au Festival Berlioz à La Côte-Saint-André. Au cours de la saison 2023-24, elle interprète Idamante dans *Idomeneo* à l'Opéra national de Lorraine, Métella dans *La Vie parisienne* à l'Opéra de Limoges, Wölfin dans *Le Géant sans cœur* à la Philharmonie du Luxembourg, Boulotte dans *Barbe-Bleue* à l'Opéra national de Lyon, Vazanta dans *Medgé* au Megaron d'Athènes et Dulcinée dans *Don Quichotte* à l'Opéra de Marseille.

## JULIEN DRAN

*Alfred (ténor)*



Issu d'une famille d'artistes lyriques, Julien Dran étudie le piano, le cor puis le chant au conservatoire de Bordeaux. En 2007-08, il bénéficie d'une résidence au Centre national d'insertion professionnelle des artistes lyriques et fait ses débuts sur scène à l'Opéra de Marseille. Lauréat du Concours international de chant de Clermont-Ferrand en 2009, il chante Ferrando dans *Così fan tutte* au Centre lyrique Clermont Auvergne. Il reçoit de nombreuses récompenses, dont le Premier Prix du Concours Julián Gayarre à Pampelune sous la présidence de Teresa Berganza, et le Premier Prix dans la catégorie chanteur masculin aux Paris Opera Awards en 2013. Ses interprétations de Nadir dans *Les Pêcheurs de perles*, d'Alfredo dans *La Traviata* et du rôle-titre de *Faust* de Gounod sont particulièrement remarquées. Parmi ses rôles récents et à venir, citons Nemorino dans *L'Élixir d'amour* et Edgardo dans *Lucia di Lammermoor* à l'Opéra de Québec, Belmonte dans *L'Enlèvement au sérail* à l'Opéra de Marseille, Georges Brown dans *La Dame blanche* à l'Opéra de Limoges et Aristée-Pluton dans *Orphée aux Enfers* à l'Opéra de Lausanne. On l'entend également dans *Mireille* de Gounod et *Clovis* et *Clotilde* de Bizet. Il donne des concerts avec l'Orchestre de Chambre de Paris sous la direction d'Hervé Niquet, et participe à la création de l'opéra *Le Soulier de satin* de Marc-André Dalbavie à l'Opéra national de Paris en 2021.

## CLAIRE ANTOINE

*Ida (soprano)*



Claire Antoine étudie avec Jacques Schwarz au conservatoire régional de Toulouse et avec Mireille Delunsch au Conservatoire national supérieur musique et danse de Lyon. Elle est nommée Talent Adami Classique en 2021. De 2021 à 2023, elle est membre de l'Opera Studio du Dutch National Opera à Amsterdam. Elle y interprète la Première Servante dans *Le Nain* de Zemlinsky et le rôle-titre de *Didon et Énée* de Purcell avec le Nederlands Kamerorkest dirigé par Andreas Küppers. Elle fait actuellement partie des quinze artistes qui constituent la promotion 2023-24 de Génération Opéra. Parmi ses engagements récents, citons les rôles de Lady Clarence dans *Henry VIII* de Saint-Saëns à la Monnaie de Bruxelles sous la direction d'Alain Altinoglu dans une mise en scène d'Olivier Py et Madame Lidoine dans *Dialogues des carmélites* à l'Opéra royal de Wallonie à Liège sous la direction de Speranza Scappucci. Claire Antoine se produira cet été aux Chorégies d'Orange dans le cadre du récital « Scène émergente ». Elle fera prochainement ses débuts à l'Opéra national de Paris dans la production de *Castor et Pollux* de Rameau sous la direction de Teodor Currentzis dans une mise en scène de Peter Sellars, et à l'Opéra de Dijon en Leïla (prise de rôle) dans *Les Pêcheurs de perles* de Bizet.

## EDDY LETEXIER

*Léopold (comédien)*



Formé au conservatoire de Liège, Eddy Letexier y obtient le Premier Prix du cours d'art dramatique en 1993. Au théâtre, il joue notamment sous la direction de Lorent Wanson (*La Vie de Galilée* de Bertolt Brecht, *On dirait des vrais* de Jean-Marie Piemme). Il joue également dans plusieurs mises en scène de Laurent Pelly : *Renseignements généraux* de Serge Valletti, *Jacques ou la soumission* et *L'avenir est dans les œufs* d'Eugène Ionesco, *Mille francs de récompense* de Victor Hugo, *Funérailles d'hiver* de Hanokh Levin, *Macbeth* et *Le Songe d'une nuit d'été* de Shakespeare, ou encore *Les Oiseaux* d'Aristophane. Il joue aussi dans *Monsieur le 6* d'après Sade, *Tennessee Williams – Short stories*, *Erik Satie – Mémoires d'un amnésique*, *Histoire de Babar*, *le petit éléphant*, et *Enfance et adolescence* de Jean Santeuil d'après Proust, spectacles réalisés par Agathe Mélinand. En 2016, Eddy Letexier porte à la scène les histoires et personnages de l'auteur danois Jørn Riel dans son spectacle *Raconteurs arctiques*. Sa carrière sur les écrans est principalement constituée de courts-métrages tournés entre 1997 et 2004. Il incarne également le roi Hoël d'Armorique dans la série *Kaamelott* entre 2006 et 2009.

## CHŒUR DE L'OPÉRA DE LILLE

*direction Mathieu Romano*



Le Chœur de l'Opéra de Lille, créé à la fin de l'année 2003, est composé d'un noyau de 24 chanteurs professionnels, dont près de la moitié sont issus de la région Hauts-de-France. Conformément à son projet artistique, l'Opéra de Lille a constitué un chœur non permanent, ce qui permet de l'adapter aux différentes formes de spectacles tout en créant une unité et une cohésion d'ensemble. Ainsi, les chanteurs sont appelés à se produire sur les grandes productions lyriques de l'Opéra dans un effectif pouvant aller jusqu'à 60 chanteurs mais aussi en formation de chambre. Depuis 2004, le Chœur de l'Opéra de Lille se produit régulièrement dans différentes villes de la région et dans le cadre des Belles Sorties de la Métropole Européenne de Lille, en proposant des programmes lyriques ou de musique vocale de chambre réunissant des œuvres allant du XIX<sup>e</sup> au XXI<sup>e</sup> siècle. Les artistes du Chœur animent également, tout au long de la saison, des ateliers de chant et de médiation culturelle au sein de l'Opéra et hors-les-murs. En outre, ils participent régulièrement aux ateliers et concerts Finoreille. Yves Parmentier a dirigé le Chœur de l'Opéra de Lille de 2003 à 2023. Pour lui succéder, la direction musicale et artistique du chœur a été confiée à Mathieu Romano, également fondateur et directeur artistique de l'ensemble Aedes et, depuis 2022, directeur artistique du Pôle Régional d'Art Vocal des Hauts-de-France en cours de création à l'Abbaye de Saint Riquier dans la Somme.

## ORCHESTRE DE PICARDIE

*direction Johanna Malangré*



Fondé en 1984, l'Orchestre de Picardie s'est agrandi au fil des années pour atteindre aujourd'hui un effectif dit « Mannheim » de 37 musiciens permanents. Faisant suite à des prédécesseurs de renom comme Alexandre Myrat, Patrick Fournillier, Louis Langrée, Edmon Colomer, Pascal Verrot et Arie van Beek, Johanna Malangré en est la directrice artistique et cheffe permanente depuis septembre 2022. L'Orchestre de Picardie a pour mission la production, la transmission et la diffusion de la musique symphonique. Attaché à une relation de proximité avec tous ses publics, il se produit à travers toute la région afin de permettre l'accès à la musique classique aux populations les plus reculées. De fait, il a été le premier à recevoir le label d'Orchestre national en région en juillet 2018. Ambassadeur de sa région, l'Orchestre de Picardie participe à des réseaux européens qu'il a créés, et les partenariats durables dont il bénéficie concourent à déterminer une identité unique et témoignent de la modernité du projet qu'il conduit. Les activités de l'Orchestre de Picardie s'organisent autour de trois piliers : les concerts de saison, l'éducation artistique et les actions citoyennes.

# Contacts presse

## Presse nationale

---

**Yannick Dufour**

**Agence MYRA**

T. +33 (0)6 63 96 69 29

yannick@myra.fr

## Presse régionale

---

**Thomas Thisselin**

**Responsable communication**

**Opéra de Lille**

T. +33 (0)7 64 49 99 17

tthisselin@opera-lille.fr

**Lisa Halotel**

**Assistante communication**

**Opéra de Lille**

T. +33 (0)6 24 86 92 28

lhalotel@opera-lille.fr

## OPÉRA\_ \_DE\_ \_LILLE

---

**Caroline Sonrier** directrice

**Euxane de Donceel** directrice administrative et financière

**Mathieu Lecoutre** directeur technique et de production

**Cyril Seassau** secrétaire général

**Josquin Macarez** conseiller artistique aux distributions

Le conseil d'administration de l'EPCC Opéra de Lille est présidé par **Marie-Pierre Bresson**, adjointe au maire de Lille, déléguée à la Culture, à la Coopération décentralisée et au Tourisme.

2, rue des Bons-Enfants, B.P. 133  
F-59001 Lille cedex

L'Opéra de Lille, institué Théâtre lyrique d'intérêt national en octobre 2017, est un Établissement public de coopération culturelle financé par la Ville de Lille, la Métropole Européenne de Lille, la Région Hauts-de-France et le ministère de la Culture (Drac Hauts-de-France).

L'Opéra de Lille remercie chaleureusement  
le **Crédit Agricole Nord de France**,  
mécène principal de la saison 2023-24.



Acteur engagé dans l'accompagnement de ses clients et de ses partenaires, le **Crédit Agricole Mutuel Nord de France** contribue à l'animation et à la vitalité culturelle des territoires à travers des actions fortes de mécénats et de partenariats régionaux.

Mécène principal de l'Opéra de Lille, le **Crédit Agricole Mutuel Nord de France** favorise ainsi l'accès aux émotions et aux découvertes culturelles pour les plus larges publics. Il est fier de contribuer au soutien d'une culture créatrice de lien social et de développement économique..

La retransmission de *La Chauve-Souris* reçoit le soutien de la **Fondation d'entreprise Crédit Mutuel Nord Europe**.



La **Fondation d'entreprise Crédit Mutuel Nord Europe** est née de la volonté de la banque de s'engager de manière forte pour le territoire. Considérant la culture comme un levier évident de développement, elle mène des actions visant à la fois l'enrichissement et la démocratisation de l'offre culturelle locale.

Elle soutient des projets d'envergure, des acteurs dynamiques et s'attache particulièrement à amener la culture à la rencontre de tous les publics. Avec l'Opéra de Lille, et depuis 2013, elle s'engage à soutenir le dispositif Opéra Live permettant la diffusion gratuite de grands titres du répertoire dans différentes villes de la région. L'ensemble de ses actions, au profit également de la formation, de la solidarité et de l'environnement, vise des objectifs d'impacts tangibles pour le territoire.

# OPÉRA \_DE\_ \_LILLE

L'Opéra de Lille, Théâtre lyrique d'intérêt national,  
est un établissement public de coopération culturelle financé par :



Dans le cadre de la dotation de la Ville de Lille,  
l'Opéra de Lille bénéficie du soutien du Casino Barrière



---

L'Opéra de Lille remercie pour leur soutien ses mécènes et partenaires

## MÉCÈNES PRINCIPAUX



## MÉCÈNE DE LA RETRANSMISSION DE LA CHAUVÉ-SOURIS LIVE



## MÉCÈNES ASSOCIÉS AUX ATELIERS DE PRATIQUE VOCALE FINOREILLE



## MÉCÈNE EN COMPÉTENCES



## MÉCÈNE EN NATURE



## PARTENAIRES ASSOCIÉS



L'Opéra de Lille remercie également **la famille Patrick et Marie-Claire Lesaffre**,  
mécène passionné d'art lyrique, pour son soutien particulier à l'opéra *Tristan et Isolde*.

---

## PARTENAIRES MÉDIAS

