

Rennes • 2026

Un été d'art contemporain  
19 juin – 20 septembre<sup>2026</sup>

E X P O R A M A



E X P O R A M A

Dossier de presse



## Contacts presse

### Rennes, Ville et Métropole

#### Maud Belsoeur

attachée de presse  
m.belsoeur@rennesmetropole.fr  
06 48 24 20 20

### Agence MYRA – Relations presse

#### Yannick Dufour

yannick@myra.fr  
06 63 96 69 29

#### Cyril Bruckler

cyril@myra.fr  
07 88 64 93 19

Illustration de couverture  
Morvandiau



DESTINATION  
RENNES



Soutenu  
par



RENNES  
Ville et Métropole

## Sommaire

- 3 Édito
- 4 Exporama 2026 :  
l'art contemporain s'expose  
dans toute la ville
- 7 Les grandes expositions
- 27 Les expositions  
dans les galeries et lieux associés
- 36 Rennes et l'art contemporain
- 38 La Bretagne et l'art contemporain
- 40 Venir à Rennes

## Édito

C'est devenu incontournable à Rennes : qui dit arrivée de l'été, dit Exporama, le rendez-vous de l'art contemporain accessible, populaire, ouvert à toutes et à tous.

Pour sa 6e édition, l'ADN d'Exporama reste intact, avec une programmation étonnante et foisonnante, en grande partie gratuite, notamment pour les jeunes, les scolaires, les personnes en situation de handicap, les titulaires de la carte Sortir!... Avec cet engagement tarifaire fort, nous voulons que l'art et la culture ne soient jamais réservés à quelques-uns, mais bien un droit garanti à tout le monde.

Depuis longtemps, Rennes entretient un rapport privilégié à l'art et particulièrement à l'art contemporain, grâce au nombre élevé d'acteurs créatifs et de structures engagées. C'est précisément l'ambition d'Exporama : réunir celles et ceux qui font la richesse comme la diversité du paysage rennais en matière de création et de diffusion des arts visuels.

Associations, équipements, établissements publics, galeries privées... une vingtaine d'acteurs ont construit cette programmation culturelle collective. Exporama vit surtout grâce à eux et à leurs propositions variées, y compris dans l'espace public.

Aux quatre coins de Rennes, vous pourrez ainsi découvrir un programme passionnant, dans tous les quartiers : la peinture au Musée des beaux-arts, la photographie aux Champs Libres, des installations textiles au Frac Bretagne, de la vidéo et du net-art à 40mcube...

Et pour sortir des sentiers battus, un programme «à la carte» vous permettra de composer votre propre parcours : d'expériences insolites en ambiances bucoliques, de jeux en nouvelles technologies ou en version 100% Breizh, il y en aura pour tous les goûts et toutes les envies !

Parmi les nouveautés cette saison, l'exposition du Fonds Communal d'Art Contemporain prend ses quartiers d'été dans l'ancienne prison Jacques-Cartier. La Criée, notre centre d'art municipal, fête quant à elle ses 40 ans avec une exposition-rétrospective qui s'annonce autant participative que festive.

Merci aux artistes, aux acteurs culturels du territoire mobilisés et à l'ensemble des partenaires, notamment la Région Bretagne, qui font vivre ce bel événement chaque année, avec une attention particulière à l'égalité femmes-hommes dans le choix des projets valorisés.

Excellente édition d'Exporama à toutes et à tous !

### Nathalie Appéré

Maire de Rennes  
Présidente de Rennes Métropole

# Exporama 2026

## l'art contemporain s'expose dans toute la ville

Créé en 2021, **Exporama** s'est imposé comme le rendez-vous annuel de l'art contemporain à Rennes. Chaque été, cet événement fédérateur invite les publics à découvrir la richesse et la diversité de la création contemporaine à travers une programmation d'expositions, d'installations et de propositions artistiques déployées dans toute la ville.

La 6e édition d'Exporama se tient du 19 juin au 20 septembre 2026. Organisé par la **Ville de Rennes** et **Rennes Métropole**, avec le soutien de la **Région Bretagne**, Exporama rassemble cette année une vingtaine de propositions portées par une **vingtaine d'acteurs culturels rennais**. Équipements publics en régie, structures associatives et galeries participent à cette dynamique collective : le programme est une radiographie de l'écosystème de l'art contemporain à Rennes, qui met en lumière le **foisonnement culturel du territoire**.

La programmation se veut riche et variée, tant par ses thématiques que par ses médiums : **peinture, photographie, street-art, installations, expositions participatives...** Autant de formats qui invitent à des expériences artistiques multiples et accessibles.

### Un événement culturel accessible à toutes et tous

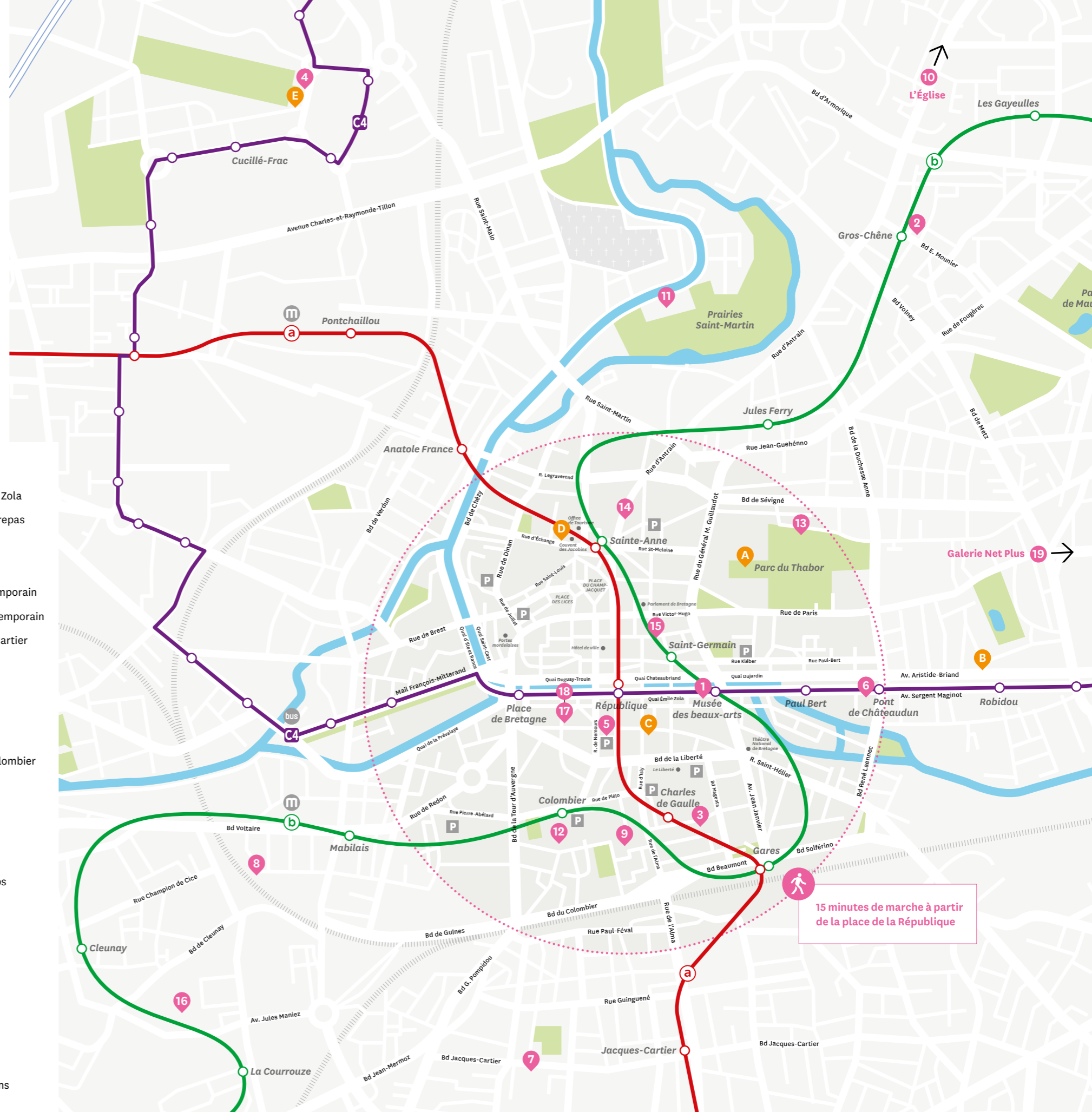
Fidèle à sa volonté de s'adresser au plus large public, **la majorité des propositions est gratuite ou proposée à petits prix**. Les deux lieux payants – le **Musée des beaux-arts – Quai Zola** et le **Fonds régional d'art contemporain (FRAC) Bretagne** – bénéficient d'un dispositif d'accessibilité renforcé : **l'accès est gratuit pour les moins de 26 ans, les titulaires de la carte Sortir!, les bénéficiaires des minima sociaux et les personnes en situation de handicap**.

### Expositions

- 1 Musée des beaux-arts Quai Zola
- 2 Musée des beaux-arts Maurepas
- 3 Les Champs Libres
- 4 Frac Bretagne
- 5 La Criée centre d'art contemporain
- 6 40mcube centre d'art contemporain
- 7 Ancienne prison Jacques-Cartier
- 8 Les Ateliers du Vent
- 9 Lendroit éditions
- 10 L'Église
- 11 Basalt : sons et curiosités
- 12 PHAKT – Centre Culturel Colombier
- 13 Orangerie du Thabor
- 14 Galerie Oniris
- 15 Galerie Jonathan Roze
- 16 Atelier-Galerie Upstairs
- 17 Atelier-galerie L'Antre temps
- 18 Galerie Tami
- 19 Galerie Net Plus

### Plein air

- A Parc du Thabor
- B Panneaux 4x3
- C M.U.R de Rennes
- D Mur du Couvent des Jacobins
- E Quartier Beaugard



15 minutes de marche à partir de la place de la République

# Les grandes expositions



© Morvandiau

## Des parcours à inventer selon ses envies

Exporama invite chacun et chacune à composer son propre parcours de visite, en fonction de ses centres d'intérêt ou de sa localisation dans la ville. Pour accompagner les publics dans leurs découvertes, plusieurs parcours thématiques sont proposés dans le programme :

- pour celles et ceux à la recherche d'expériences insolites,
- pour les visiteurs d'humeur bucolique,
- pour les publics d'humeur joueuse,
- pour les curieux branchés « nouvelles technologies »,
- ou encore pour les visiteurs curieux de la Bretagne.

Pour encourager la découverte de plusieurs lieux, l'édition 2026 propose cette année aux visiteurs de tamponner la dernière page de leur livret de la programmation d'Exporama avec des tampons de couleurs différentes. **Après cinq tampons récoltés, un cadeau** pourra être récupéré dans les lieux d'exposition.

## Des expositions facilement accessibles à pied et en transport en commun

Exporama promeut les mobilités douces et les déplacements en transports en commun grâce au réseau STAR dont la ligne de bus C4 et les deux lignes de métro a et b permettent de desservir la majorité des lieux d'exposition.

La **ligne de bus C4** et la **ligne b de métro**, sont comme de véritables « lignes de l'art », en reliant plusieurs lieux emblématiques du parcours :

- pour la ligne C4, du centre-ville au centre d'art contemporain **40mcube** jusqu'au **FRAC Bretagne** ;
- pour la ligne b, du centre-ville aux deux sites du **Musée des beaux-arts**, en passant par le **Phakt** et les **Ateliers du Vent**.

## Une identité visuelle invitante à l'exploration

L'affiche d'Exporama 2026 met en scène un **paysage peint par l'artiste-auteur rennais Morvandiau**, dont les frondaisons forestières colorent cette nouvelle édition.

Présentée dans **une forme circulaire**, l'illustration évoque une invitation à la découverte et au parcours, en écho à l'esprit d'exploration d'Exporama.

Cette gouache, estivale et chaleureuse, fait partie d'une série réalisée suite aux promenades du peintre en Ille-et-Vilaine et ailleurs – celle-ci a été peinte après une balade à La Chambre aux loups. L'œuvre originale sera présentée, avec une sélection d'autres gouaches, à la galerie Lendroit (cf. p. 28) pendant toute la durée d'Exporama.

## Exporama s'inscrit dans la programmation d'animations de «Cet été à Rennes»

La Ville de Rennes, propose «Cet été à Rennes» : un programme d'animations accessible à toutes et tous, variées (culturelles, sportives, de détente et loisirs, ou nature), à petits prix ou gratuits, et qui dure tout l'été. De nombreuses activités sont ainsi proposées par la Ville de Rennes, avec la complicité des associations, notamment pour offrir un été joyeux aux Rennaises et Rennais qui ne partent pas en vacances. Exporama est inscrit dans cette programmation. L'intégralité de toutes les animations est à retrouver fin mai sur le site [été.rennes.fr](http://été.rennes.fr)



2  
1

# Musée des beaux-arts Quai Zola et Maurepas

27 juin — 20 septembre 2026

Le Musée des beaux-arts possède désormais deux sites : en complément du site historique Quai Zola, le Musée s'est enrichi d'un deuxième site à Maurepas, quartier prioritaire de la ville. Inauguré le 1<sup>er</sup> février 2025, le Musée des beaux-arts–Maurepas accueille chaque année deux expositions temporaires. Celle de l'été, qui se tient dans le cadre d'Exporama, se déploie sur les deux sites à partir de cette année, formant un trait d'union entre les deux lieux.

Exposition

## Roger Edgar Gillet La grande dérision

Commissariat : Claire Lignereux

Roger Edgar Gillet (Paris, 1924 - Saint-Suliac, 2004) est un artiste emblématique de la peinture du second XX<sup>e</sup> siècle français et pourtant méconnu du grand public. La trajectoire inclassable de ce peintre, entre abstraction et figuration, l'a relégué dans l'ombre à partir des années 1990, après une carrière pourtant brillante. L'exposition proposée conjointement par le musée Estrine et le musée des Beaux-Arts de Rennes constitue la première rétrospective d'envergure réalisée par des musées depuis le décès de l'artiste.

Roger Edgar Gillet se forme à l'école Boulle puis à l'école nationale des arts décoratifs, avant de devenir professeur de dessin à l'académie Julian. Cette formation lui transmet un goût pour le savoir-faire pictural et une maîtrise du métier qu'il va garder durant toute sa carrière.

Dans le contexte du Paris d'après la Seconde Guerre mondiale, il débute sa production en entrant de plain-pied dans le mouvement de l'abstraction informelle ou lyrique défendu par les critiques Michel Tapié et Charles Estienne. Il expose avec Georges Mathieu et sa première exposition personnelle a lieu à la galerie Craven en 1953. Il expérimente une matière picturale mêlée de sable et de colle de peau, qui lui permet d'obtenir des résultats texturaux particuliers. Qu'il travaille la peinture au couteau, en surfaces épaisses, ou qu'il déploie des compositions complexes, il expérimente sans relâche et joue des effets expressifs de la peinture.

Vers 1958, la peinture de Gillet laisse progressivement apparaître, presque malgré lui, la forme d'un visage et la persistance d'un regard. Au début des années 1960, il assume pleinement le retour à la figuration, par besoin d'affirmer la force du regard humain. Ce revirement à contrecourant de l'époque lui vaut d'abord l'incrédulité des galeristes et critiques. Il déploie le portrait d'une humanité décharnée et loufoque, à l'état indistinct, à peine extraite du magma pictural dont elle est issue. Il saisit au vitriol le théâtre de la vie : tas de gens faméliques, juges et huissiers, parades carnavalesques. Sa production explore alors les genres traditionnels de la peinture (portrait, peinture d'histoire, paysage urbain) mais chaque sujet est passé au crible d'un humour féroce : ainsi l'artiste parvient-il à proposer ce que pourrait être une peinture d'histoire du XX<sup>e</sup> siècle.

Il met à profit sa fine connaissance de l'histoire de l'art pour phagocyter l'exemple des nombreux maîtres auxquels il fait référence : Rembrandt, Zurbaran, Goya, Manet, Ensor...

En véritable peintre iconophage, il se nourrit aussi bien des tableaux vus dans les musées que des images aperçues à la télévision, ce qui explique sans doute que sa peinture mette en tension une dimension universelle avec les actualités du monde contemporain qui le traversent (guerres, surpopulation, famines...). La grande dérision qui caractérise sa peinture ne l'empêche pas de rester profondément humaniste.



**Le Harem (Signal), 1969**

Huile sur toile, 200 x 300 cm

Collection particulière

© Hugard & Vanoverschelde

© Adagp, Paris 2026

### Sans titre, 1993

Huile sur toile, 187 x 233 cm

Saint-Rémy-de-Provence, musée Estrine

Inv. ME.2019.02

© Musée Estrine, cliché Fabrice Lepeltier

© Adagp, Paris 2026



« Je ne crois pas au scandale mais à la dérision. J'ai l'impression que tout est dérisoire. On ne sait pas ce qui restera de l'homme et on ne peut pas le savoir. C'est ça la grande dérision! Et j'aime bien rire des choses... pour ne pas avoir à en pleurer. »

Roger Edgar Gillet, interview en juillet 1999

En 1982, il achète une maison à Saint-Suliac près de Saint-Malo, d'abord pour y passer ses étés puis pour s'y installer définitivement, jusqu'à la fin de sa vie. La présence du littoral lui inspire une série de tempêtes dans laquelle il trouve une ligne de crête entre abstraction et figuration, qui lui permet de déployer toute sa virtuosité dans le traitement pictural.

En 1996, dans un ultime mouvement de pendule parmi les incessants allers-retours qui marquent sa pratique, il revient à la primauté de la figure humaine avec une série de têtes à l'expression d'une force extrême. Récalcitrant à toute classification, il déclarait : « L'important, c'est de perturber le regard ».

## Le Musée des beaux-arts de Rennes

Le site historique du Musée des beaux-arts de Rennes, situé Quai Zola, propose un panorama de l'Histoire de l'Art depuis l'Antiquité jusqu'à nos jours.

Les collections sont structurées autour de trois axes : un cabinet de curiosités enrichi au fil du temps, un fonds de peintures anciennes et un ensemble d'art moderne et contemporain.

Le deuxième site du Musée des beaux-arts de Rennes est intégré au pied d'un immeuble de logements sociaux des années 60, propriété d'Archipel Habitat, situé dans le quartier de Maurepas. Il est le fruit d'une volonté politique forte, dans la droite ligne du projet de renouvellement urbain mené par la Ville de Rennes dans ce quartier prioritaire de la Ville depuis 2014. Dans cette dynamique, la création de ce nouveau site du Musée des beaux-arts a pour volonté de rendre la culture populaire et de favoriser la participation de toutes et de tous à la vie du musée.

## Patios d'été

Les deux patios des musées – Quai Zola et Maurepas – se transforment le temps de l'été en espace de convivialité et de créativité dédié à l'accueil de tous les publics. Conçus avec la complicité de Valérian Henry, designer plasticien, et Morgane Fraga, designeuse d'espace, tous deux implantés à Rennes, ces espaces invitent à une découverte ludique et sensorielle des collections autour du thème de la forme.

## Actualité des collections : plusieurs centenaires

Plusieurs artistes nés en 1926 occupent une place importante dans les collections permanentes du musée, notamment François Morellet, Jacques Villeglé, Raymond Hains, François Dilasser.

Le Musée des beaux-arts de Rennes se joint à l'événement national 100xMorellet, organisé dans le cadre de la célébration du centenaire de la naissance de François Morellet à l'initiative de l'Estate Morellet et du Centre Pompidou. Au sein du parcours des collections permanentes au 1<sup>er</sup> étage du Musée – Quai Zola, l'accrochage met en lumière les œuvres géométriques et décalées de François Morellet. C'est aussi l'occasion de rappeler les multiples liens existant entre Rennes et cet artiste : lié à la galerie Oniris depuis 1986, il a aussi conçu en 1988 une série de *Défigurations* spécialement à partir des tableaux du Musée des beaux-arts.

À l'échelle des musées de la région Bretagne, un hommage est rendu à l'artiste finistérien François Dilasser, avec une constellation d'expositions. C'est également l'occasion pour le Musée de proposer, sous le titre *Dégringolades*, un accrochage sur cet artiste au sein des collections permanentes.

## Informations pratiques

### Musée - Quai Zola

- Accès libre et gratuit aux collections permanentes
- Exposition temporaire : 5 € (plein tarif) et 3 € (tarif réduit) Gratuit notamment pour les moins de 26 ans, étudiants, bénéficiaires des minima sociaux ou titulaires de la carte Sortir! et personnes en situation de handicap
- Du mardi au dimanche, de 10h à 18h
- 20 Quai Émile-Zola, Rennes

### Musée - Maurepas

- Gratuit
- Du mercredi au dimanche de 14h à 18h
- 2 allée Georges-de-la-Tour, Rennes



**Valentine Gardiennet**  
Dessin à l'encre sur papier, 2026  
Photo : Salim Santa Lucia

# 5 La Criée centre d'art contemporain

12 juin — 20 décembre<sup>2026</sup>

Exposition

## **Bienvenue à La Criée**

Commissariat : Sophie Kaplan

Artistes : Alexandra Duprez, Valentine Gardiennet, Juliette Green, hyppolite hentgen, Margaux Janisset, Mioshe, Marianne Mispelaëre, Jérémy Piningre, Théophile Peris, Julien Prévieux, Rika Tanaka, Alun Williams

Entre juin et décembre 2026, La Criée centre d'art contemporain fête ses 40 ans de création et vous invite à « Bienvenue à La Criée », une exposition et une programmation pleines de découvertes et de redécouvertes. Pour cette occasion, 13 artistes ont été invités à réaliser des œuvres murales en prenant appui sur l'histoire du centre d'art, qu'il s'agisse d'une histoire réelle ou inventée, passée ou à venir. Les œuvres ainsi produites sont présentées sur des panneaux mobiles, permettant aux visiteurs de composer leur propre exposition.

Un jeu de plateau, « Rejouer La Criée », a également été créé pour éclairer l'histoire du centre d'art et permettre aux visiteurs de créer leur propre exposition en miniature.

L'espace de La Criée se transforme également en salon d'amis, avec des îlots confortables pour lire, écouter et discuter. Les visiteurs peuvent découvrir les livres édités par La Criée, consulter les archives du centre d'art et partager leurs propres histoires et expériences. La Criée se transforme également en place des fêtes, avec une programmation événementielle construite avec des lieux complices, tels que le festival Les Tombées de la nuit, le CCNRB ou encore l'École européenne supérieure d'art de Bretagne - site de Rennes.

Un week-end festif d'ouverture est prévu, avec des animations, des concerts et des événements spéciaux. Tout au long de l'année, un riche programme de visites, de rencontres et d'ateliers complétera cette programmation anniversaire.

« Bienvenue à La Criée » permet de découvrir les multiples facettes du centre d'art.

## **La Criée**

Implantée depuis 1986 au cœur de Rennes, dans l'ancien marché aux poissons, La Criée centre d'art contemporain, est un lieu gratuit de découverte et de rencontres.

Tout au long de l'année, elle présente des expositions d'artistes d'aujourd'hui et propose des événements variés — rencontres, projections, concerts, performances... — toujours ouverts à toutes et à tous. Elle présente également une programmation hors les murs.

La Criée accompagne les artistes dans la recherche, la production et la diffusion de leurs œuvres, à travers des expositions, des résidences et des publications.

Espace vivant et accueillant, elle développe également des actions de médiation pour permettre à chacun et chacune d'expérimenter, d'échanger et de découvrir l'art contemporain.

## **Informations pratiques**

- Gratuit
- Week-end d'ouverture le 12-13-14 juin
- Du mardi au dimanche de 13h à 19h
- Place Honoré-Commeurec, Rennes



# 3 Les Champs Libres

Les Champs Libres présentent une exposition photographique collective dédiée au monde marin : *La mer jamais ne s'oublie*, composée d'œuvres d'Anita Conti et de quatre photographes contemporaines. L'exposition *Le monde invisible*, née d'un dialogue entre art et sciences, questionne notre rapport au réel en nous invitant à découvrir des territoires qui échappent à nos capacités de perception.

Exposition

## *La mer jamais ne s'oublie*

28 avril — 27 septembre<sup>2026</sup>

Artistes : Anita Conti, Juliette Pavy, Julie Bourges, Marine Lanier, Manon Lanjouère

Dès les années 1940, Anita Conti magnifiait dans ses photographies la fureur des flots et le labeur des pêcheurs, tout en alertant déjà sur la surexploitation des océans. Des décennies plus tard, cette fascination pour l'élément marin est au cœur du travail de quatre photographes contemporaines.

Juliette Pavy accompagne un équipage de scientifiques sur un navire océanographique, étudiant la pollution et l'acidification de la Méditerranée. Julie Bourges documente le travail de femmes, pêcheuse ou charpentière de marine, qui inventent leur place dans un milieu si masculin. Marine Lanier explore toute la puissance d'évocation de l'univers maritime, inventant un récit d'aventure fantastique et poétique, nourri par l'univers de Jules Verne, autour de la figure de son arrière-grand-père, capitaine de vaisseau. Sous la forme d'un conte dystopique, Manon Lanjouère nous donne à voir, entre photographie, film et installation plastique, les ruines d'un monde marin ravagé par l'exploitation humaine.

Exposition

## *Le monde invisible*

19 mai — 6 novembre<sup>2026</sup>

Artistes : Flavien Théry et Fred Murie

Le monde invisible commence là où s'arrêtent nos capacités de perception. Il en est ainsi du monde infini qui s'étend par-delà comme de celui qui se cache au cœur de la matière. Au travers d'une vingtaine d'œuvres inédites, Flavien Théry et Fred Murie nous proposent d'arpenter de nouveaux territoires, issus du monde qui nous entoure, comme de nos mondes intérieurs.

En résidence à l'Université de Rennes, les artistes ont nourri leurs réflexions au contact de scientifiques afin de produire un ensemble d'installations – dispositifs numériques, vidéos, œuvres graphiques, photographiques ou sculpturales – qui interrogent la nature du réel. Cette exposition offre un vaste champ d'exploration et d'expérimentation de réalités intangibles, ouvrant un regard à la fois émerveillé et intranquille sur un monde qui se déploie au-delà de notre perception.

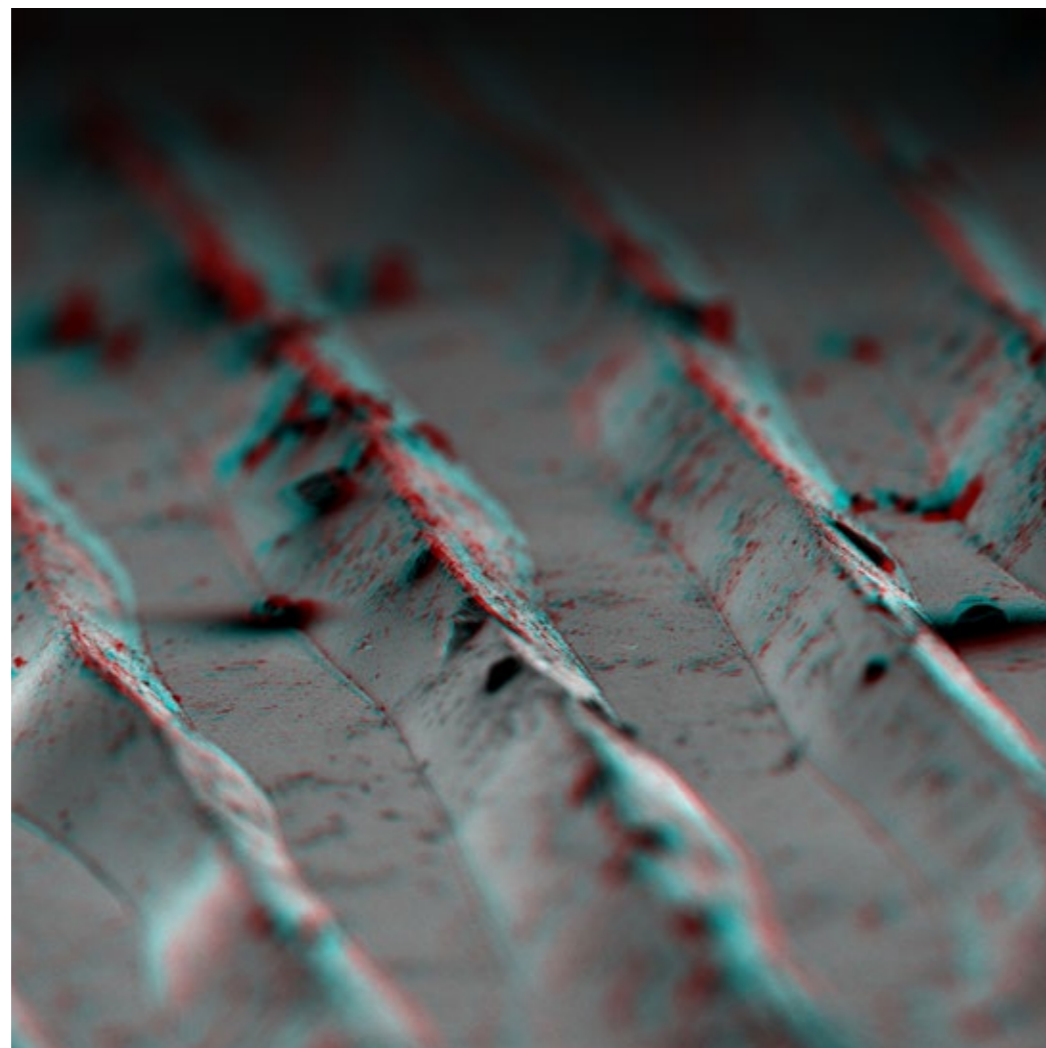
### Les Champs Libres

Les Champs Libres sont un établissement culturel rennais.

Construit par l'architecte Christian de Portzamparc, ils regroupent la Bibliothèque métropolitaine répartie sur 6 étages, le Musée de Bretagne, l'Espace des sciences et son planétarium, des lieux ouverts et partagés pour apprendre, travailler, découvrir, flâner. L'établissement culturel rennais programme depuis 20 ans des expositions, des événements, et des rendez-vous quotidiens sur des sujets scientifiques, historiques ou encore dédiés à la photographie, au croisement des arts et des sciences. Les Champs Libres se vivent comme une place publique où plus d'un million de visiteurs par an disposent également des nombreux services et activités accessibles à tout moment et gratuitement.

### Informations pratiques

- Gratuit
- Du mardi au vendredi de 12h à 19h.  
Samedi et dimanche de 14h à 19h
- 10 cours des Alliés, Rennes



**L'habit de naufrage**

© Marine Lanier

**La ligne de crête**  
**Le monde invisible**

© Fred Murie et Flavien Théry



**Celina Eceiza**  
**Ofrenda, 2023-2024**  
 Collection Frac Bretagne  
 © Celina Eceiza.  
 Photo: Guido Limardo

**Finalistes Prix du Frac**

De gauche à droite:  
 Léna Brudieux (© Pierre Saladin),  
 Zoé Grant (© Juliette Fanget),  
 Margaux Janisset & Maxence Chevreau (© Cléo Robert)  
 et Nino Spanu (© Juliette Fanget)



# 4 Frac Bretagne

20 juin — 20 décembre 2026

Depuis 1981, le Frac Bretagne compose une collection publique d'art contemporain (aujourd'hui riche de près de 6 000 œuvres), la diffuse sur l'ensemble du territoire breton et favorise la rencontre de toutes et tous avec la création.

Ses actions se déploient à travers de nombreux projets (ateliers participatifs, résidences, expositions,...) menés dans les secteurs scolaires, de la santé, du handicap ou encore du champ social en région Bretagne.

Le Frac est également un lieu d'exposition, de vie et d'expression artistique ancré dans le quartier de Beaugard à Rennes.

Le Frac Bretagne constitue ainsi un opérateur de service public engagé pour une transition sociale et écologique de la Culture.

Cet été, le Frac Bretagne présente deux expositions majeures Celina Eceiza et le Prix du Frac Bretagne – Art Norac, ainsi que deux accrochages des artistes Céline Le Guillou et Bruno Munari, et un parcours dans le quartier Beaugard intitulé Beaugard flottant.

Exposition

## Prix du Frac Bretagne – Art Norac

Commissariat: Camille Richert

Artistes : Léna Brudieux, Zoé Grant, Nino Spanu, Margaux Janisset & Maxence Chevreau.

Dans la Petite Galerie

Lancé en 2020, le Prix du Frac Bretagne – Art Norac est un dispositif de soutien au développement professionnel international des artistes participant au dynamisme de la scène bretonne portée par le Frac Bretagne grâce au soutien d'Art Norac, structure pour le mécénat du groupe Norac. Chaque année, une structure partenaire en Europe ou dans le monde accueille l'artiste lauréat ou lauréate pour produire une exposition personnelle.

L'institution partenaire en 2026 est TRAF0 Center for Contemporary Art à Szczecin en Pologne.

Parmi les candidatures reçues, un jury de professionnels de l'art a sélectionné 3 artistes et un duo d'artistes finalistes: Léna Brudieux, Zoé Grant, Nino Spanu, Margaux Janisset & Maxence Chevreau. Leurs œuvres seront présentées au Frac Bretagne dans le cadre d'une exposition collective. Le ou la lauréat du Prix sera annoncé lors du vernissage, et son travail fera l'objet d'une exposition personnelle en Pologne en 2027.

Exposition

## Celina Eceiza

Dans la Grande Galerie

Celina Eceiza crée des pièces textiles, des dessins et des sculptures qui coexistent et habitent des installations immersives. Ces œuvres combinent la laboriosité et la maladresse comme une force productive, présentant des images contemplatives qui font référence à l'invisible et au mythique tout en restant connectées à la vie quotidienne.

Les pièces et les espaces sont conçus comme des questions, invitant le public à contempler les images et les formes qui incorporent des cultures et des croyances mixtes.

Ses œuvres d'art embrassent, enveloppent et transforment l'espace, coexistant dans un écosystème où le public est un invité.

Ces architectures douces font appel à une connexion sensorielle et émotionnelle avec les objets et l'espace et réconcilient les points de vue sociaux, psychologiques, anthropologiques et métaphysiques. L'œuvre invite le public à utiliser la confusion, le repos, les loisirs et le doute comme matériaux pour produire des sensations et des connaissances au-delà de l'intellect.

Une partie de ces œuvres a été exposée à La Biennale internationale d'Istanbul.



**Bruno Munari**  
**Supplemento al dizionario italiano, 2017**

Collection de livres d'artistes du Frac Bretagne © Bruno Munari. Courtesy Corraini Edizioni. Photo: Corraini Edizioni

**Céline Le Guillou,**  
**Ce qui me regarde, 2024**

Collection Frac Bretagne © Adagp, Paris 2026. Photo: Courtesy de l'artiste



Exposition

4 **Bruno Munari**

**Sur le Mur du Fonds**

Dévolu à la présentation d'initiatives éditoriales, le Mur du Fonds fait la part belle à la collection de livres d'artistes du Frac Bretagne ainsi qu'aux artistes, graphistes, éditrices et éditeurs, étudiants et étudiantes qui développent une approche originale de l'édition. Pendant cette période estivale, le Frac présente une sélection d'éditions de l'artiste italien Bruno Munari, représentatives de sa capacité à réinventer l'imprimé comme objet ludique par l'expérimentation de formes, de matériaux et de couleurs.

Exposition

4 **Ce qui me regarde**

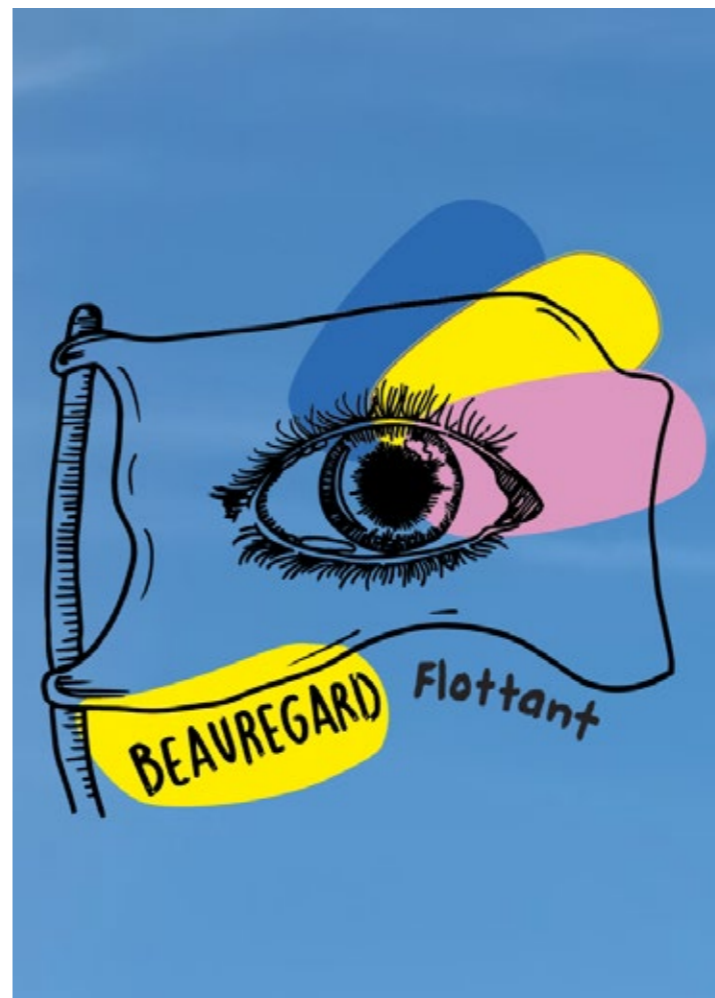
Artiste : Céline Le Guillou

**Dans le Cabinet**

Cette série d'aquarelles sur papier a été réalisée par Céline Le Guillou au cours d'une résidence de l'artiste à l'Instituto Inclusartiz, à Rio De Janeiro, au printemps 2024.

**Informations pratiques pour ces quatre expositions**

- Tarif plein 3 € / réduit 2 € / gratuit tous les dimanches
- Gratuit pour les moins de 26 ans, demandeurs et demandeuses d'emploi, bénéficiaires des minima sociaux, personnes en situation de handicap et titulaires de la carte Sortir!
- Du mardi au dimanche, de 12h à 18h
- 19 avenue André-Mussat, Rennes



Parcours

E **Beauregard flottant**

Beauregard flottant est la galerie à ciel ouvert du Frac Bretagne.

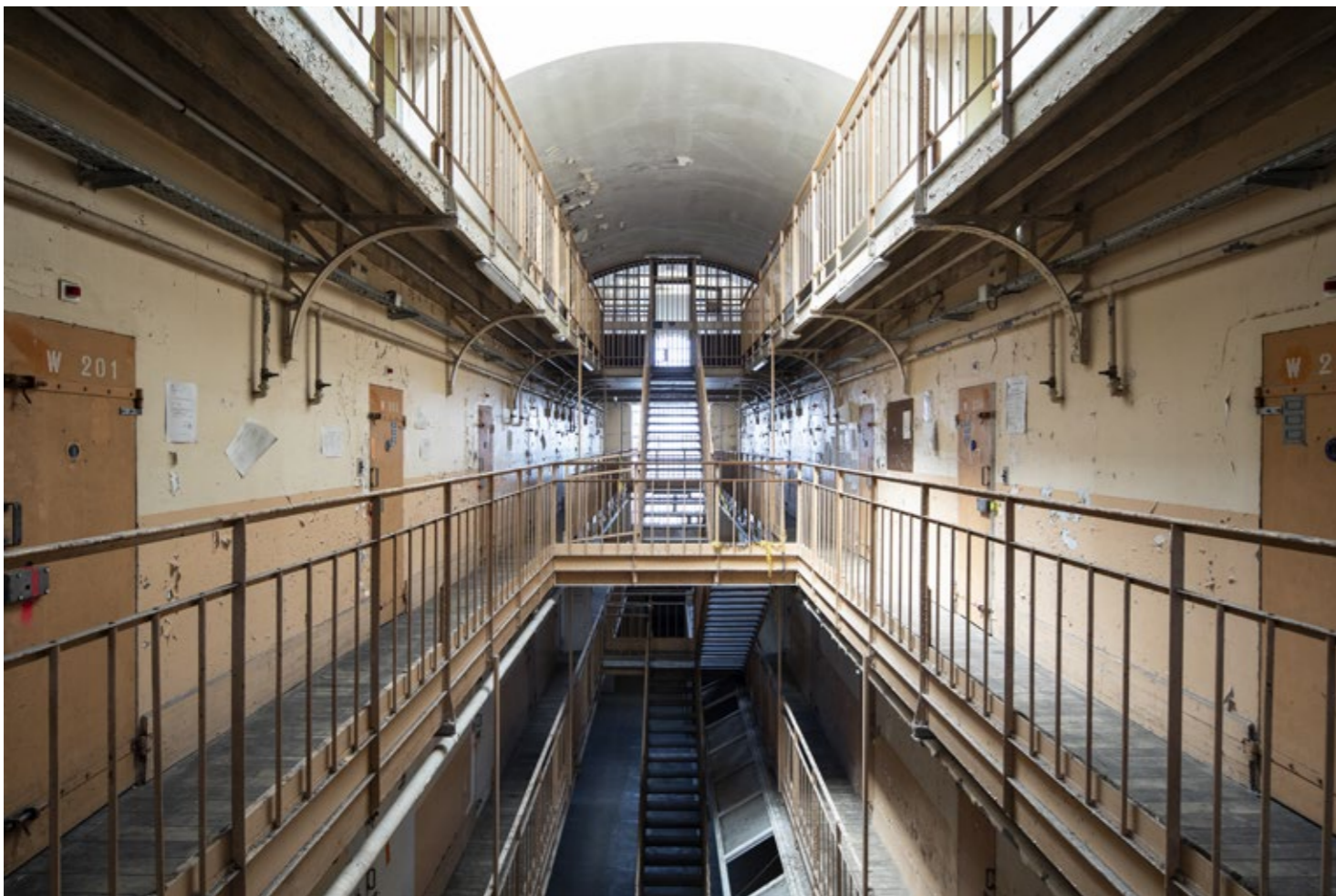
Elle présente des séries de drapeaux créés par des artistes, qui invitent, au gré du vent, à une déambulation artistique.

Cet ensemble d'œuvres pavaise le quartier de Beauregard, selon un parcours considéré désormais comme un espace sensible et poétique, un voisinage où flotte l'art.

**Informations pratiques du parcours**

- Gratuit
- À partir du 19 juin 2026 pour une durée d'un an
- Accessible 7j/7, 24h/24

© Frac Bretagne



**Prison Jacques-Cartier**

© Anne-Cécile Estève-  
Rennes Ville et Métropole

**Goubelin**

© Vincent Girard

**Aurore Bagarry**  
*Porzh-Koubou, presqu'île  
de Crozon, 2024*

© Aurore Bagarry



# Ancienne prison Jacques-Cartier

19 juin — 26 juillet<sup>2026</sup>

Pour la première fois, l'ancienne prison Jacques-Cartier accueille une exposition.

Exposition

## Fonds Communal d'Art Contemporain—Collection 13

Artistes : Aurore Bagarry, Charlotte Delval, Ophélie Demurger, Lise Dua, Bruno Elisabeth, Olivia Etienne, Lucie Férézou, Morgane Fontaine, Louis Frehring, Olivier Gassies, Fanny Gicquel, Vincent Girard, Candice Hazouard, Dounia Ismail, Hugo Kostrzewa, Nicolas Lelièvre, Tom Nadam, Germain Prévost (alias IPIN), Mathieu Renard, Mouna Saboni.

L'exposition réunit les œuvres acquises par le Fonds communal d'art contemporain de la Ville de Rennes en 2024 et 2025 auprès de 20 artistes vivant et travaillant à Rennes. Les œuvres d'une grande diversité esthétique offrent un panorama sur la création artistique contemporaine. La vitalité artistique s'incarne dans des œuvres relevant tout à la fois des domaines de la peinture, du dessin, de la photographie, de la vidéo, de la sculpture et du design d'objet. L'exposition sera présentée au sein de l'ancienne prison Jacques-Cartier qui s'ouvre peu à peu à de nouveaux usages culturels et citoyens suite à son rachat par la métropole en 2021. En parallèle de l'exposition une programmation culturelle (concerts, spectacles, ateliers...) animera le site l'après-midi et en début de soirée.

### Les Tombées de la nuit

Dans ce lieu commun en devenir qu'est l'ancienne prison Jacques-Cartier, Les Tombées de la nuit proposeront, lors de trois soirées, la performance immersive visuelle et sonore *Colorer la taule*. (cf p.31).

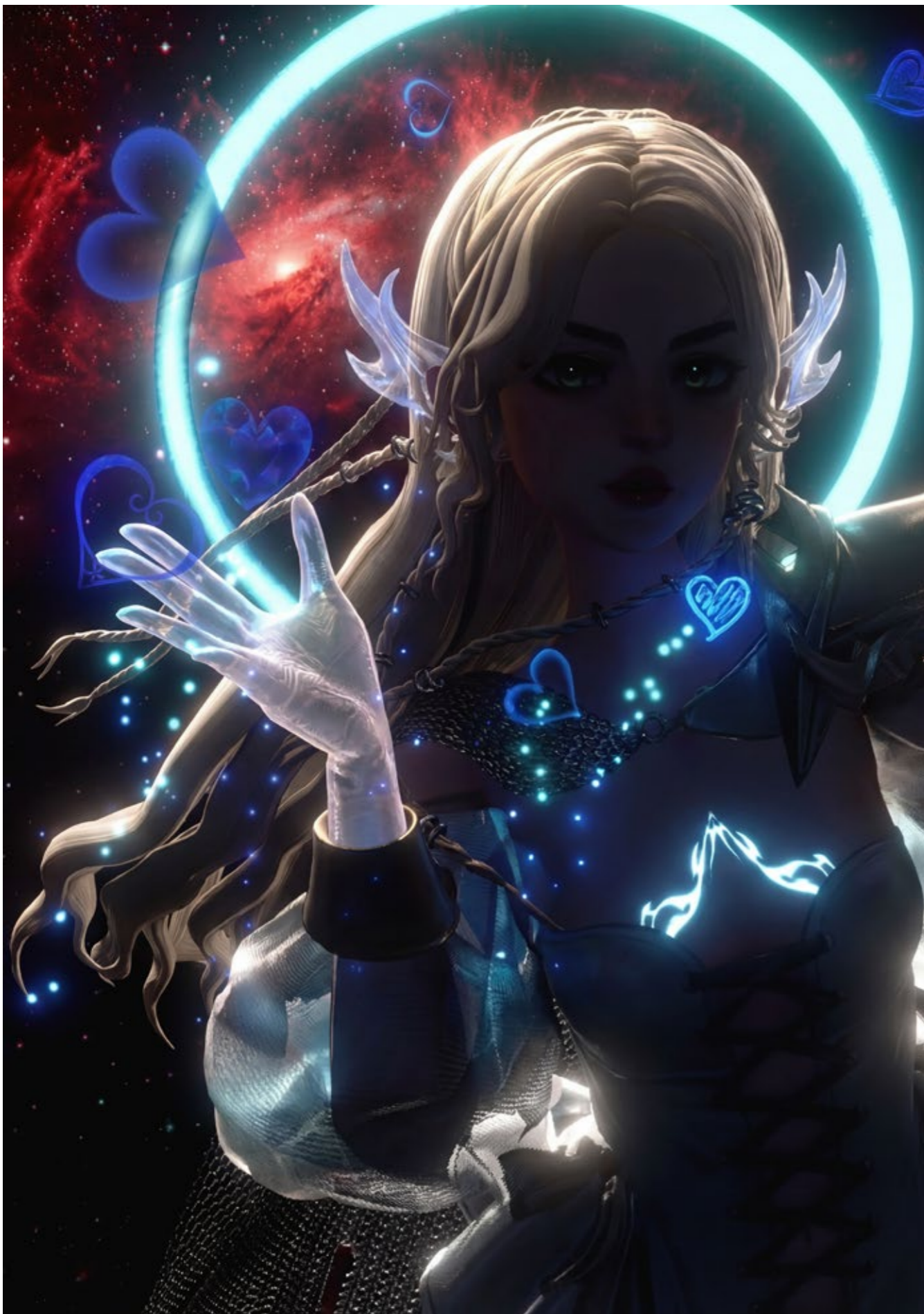
### Ancienne prison Jacques-Cartier

L'ancienne prison Jacques-Cartier est un site patrimonial monumental qui fait l'objet d'une réactivation culturelle et citoyenne. Construite en 1903, acquise par Rennes métropole en 2021, elle a vocation à devenir un lieu de vie pour les habitants, un lieu de travail pour les artistes et créatifs, un lieu de destination pour les métropolitains. C'est un nouveau morceau de ville qui se définit progressivement.

### Informations pratiques

- Gratuit
- Du 19 juin au 26 juillet  
Vendredi, samedi (15h-21h) et dimanche (15h-19h)
- 56 bd Jacques-Cartier, Rennes

Une programmation événementielle (culturelle, sportive et artistique) se tiendra au fil de l'été.



© Émilie Brout & Maxime Marion – Adagp, Paris 2026

# 6 40mcube centre d'art contemporain

6 juin — 19 décembre<sup>2026</sup>

Exposition

**s3lf.tech**

Commissariat : 40mcube  
et Émilie Brout & Maxime Marion

Artistes : Émilie Brout & Maxime Marion

Émilie Brout & Maxime Marion explorent la culture et les usages du web dans une perspective historique et observent la manière dont les outils numériques influencent nos perceptions et comportements.

Leur exposition s'articule autour d'un corpus de vidéos, d'installations et de pièces de net-art développées à la suite de leur résidence à la Villa Kujoyama au Japon en 2025 et produites pour l'exposition. Elle se dédouble dans deux lieux, les centres d'art contemporain 40mcube à Rennes et Zoo à Nantes.

À travers des narrations spéculatives s'inscrivant dans la pratique du VTubing (youtuber utilisant un avatar virtuel généré par un logiciel de modélisation 3D et de capture de mouvement), du jeu de rôle et des médias sociaux, l'exposition explore les effets des technologies contemporaines sur nos identités et nos affects. À 40mcube, elle prend la forme d'un récit fragmenté imbriquant plusieurs niveaux de réalité autour d'un personnage fictif, tandis qu'à Zoo, le projet se déploie sous la forme d'un sanctuaire numérique collectif, à la frontière du public et de l'intime.

Pensé comme un système de connexions entre formes, œuvres et auteurs, le projet des artistes interroge la circulation des images et la manière dont les récits se construisent, se partagent et parfois se fissurent à l'ère de leur démultiplication permanente.

Electroni[k], pôle régional pour la création en environnement numérique, est également associé à cette exposition. Émilie Brout & Maxime Marion sont lauréats du dispositif « Ambivalences », programme interrégional pour la création en environnement numérique, porté par Electroni[k] pour la Bretagne, Oblique/s et Station Mir pour la Normandie, et Stereolux pour les Pays de la Loire.

## 40mcube

40mcube est un centre d'art contemporain d'intérêt national labellisé. Il se décline en un espace d'exposition, un atelier de production d'œuvres, un lieu de résidence d'artistes, un organisme de formation, et le bureau en Bretagne de l'action Nouveaux commanditaires. Grâce à ces orientations, 40mcube est un lieu vivant de rencontre, de transmission et de médiation entre les artistes, les œuvres et les publics, qui, en lien permanent avec ses partenaires et les citoyens et citoyennes, agit de manière volontaire et concrète sur la société.

## Informations pratiques

- Gratuit
- Du mercredi au samedi de 14h à 19h
- 48 avenue Sergent Maginot, Rennes

# Visuels Presse

## La Criée centre d'art contemporain



**Théophile Peris**  
**La Peur Bleue ou la véritable histoire de la foire Saint-Luc**  
Laine, 600 x 500 cm  
Le ravitaillement, Gavray-sur-Sienne, 2025  
© Adagp, Paris 2026

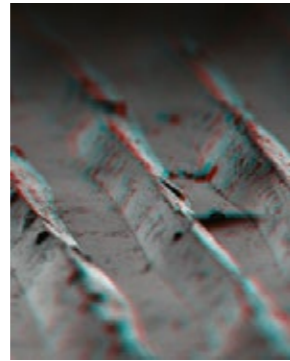


**Valentine Gardiennet**  
Dessin à l'encre sur papier, 2026  
Photo : Salim Santa Lucia

## Les Champs Libres



**L'habit de naufrage**  
© Marine Lanier

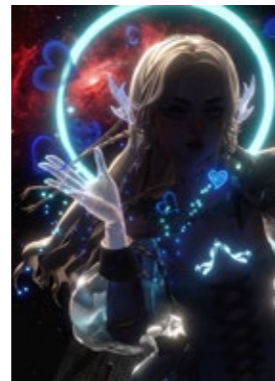


**La ligne de crête**  
**Le monde invisible**  
© Fred Murie et Flavien Théry

## 40mcube centre d'art contemporain



© Émilie Brout & Maxime Marion – Adagp, Paris 2026



© Émilie Brout & Maxime Marion – Adagp, Paris 2026

## Musée des beaux-arts Quai Zola / Maurepas



**Sans titre, 1953**  
Huile sur bois, 71 x 120 cm  
Rennes, Musée des beaux-arts  
Inv.2022.5.1  
© Jean-Manuel Salingue,  
Musée des beaux-arts de Rennes  
© Adagp, Paris 2026



**Saint-Thomas, 1958**  
Huile sur bois, 65 x 50 cm  
Collection particulière  
© Bertrand Huet  
© Adagp, Paris 2026



**Composition, 1959**  
Gouache sur papier marouflé sur toile,  
141 x 192 cm  
Saint-Rémy-de-Provence, musée Estrine  
Inv. ME.2025.3.17  
© Bertrand Huet  
© Adagp, Paris 2026



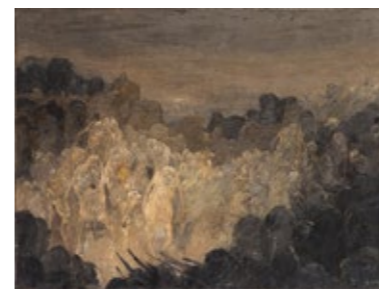
**Le Harem (Signal), 1969**  
Huile sur toile, 200 x 300 cm  
Collection particulière  
© Hugard & Vanoverschelde  
© Adagp, Paris 2026



**Ville, 1971**  
Huile sur toile, 89 x 146 cm  
Rennes, musée des Beaux-Arts  
Inv. 2017.4.2  
© Jean-Manuel Salingue,  
Musée des beaux-arts de Rennes  
© Adagp, Paris 2026



**L'huissier, 1977**  
Huile sur toile, 73 x 50 cm  
Saint-Rémy-de-Provence, musée Estrine  
Inv. ME.2005.10  
© Musée Estrine, cliché Fabrice Lepeltier  
© Adagp, Paris 2026



**Les Fusillés, 1982**  
Huile sur toile, 130 x 198 cm  
Saint-Rémy-de-Provence, musée Estrine  
Inv. ME.2014.03  
© Musée Estrine, cliché Fabrice Lepeltier  
© Adagp, Paris 2026



**Sans titre, 1993**  
Huile sur toile, 187 x 233 cm  
Saint-Rémy-de-Provence, musée Estrine  
Inv. ME.2019.02  
© Musée Estrine, cliché Fabrice Lepeltier  
© Adagp, Paris 2026



**Apôtre, 1997**  
Huile sur toile, 61 x 46 cm  
Rennes, Musée des beaux-arts  
Inv. 2017.4.1  
© Jean-Manuel Salingue,  
Musée des beaux-arts de Rennes  
© Adagp, Paris 2026

# Frac Bretagne



**Celina Eceiza**  
**Ofrenda, 2023-2024**  
Collection Frac Bretagne  
© Celina Eceiza.  
Photo: Guido Limardo



**Finalistes Prix du Frac**  
De gauche à droite:  
Léna Brudieux (© Pierre Saladin),  
Zoé Grant (© Juliette Fanget),  
Margaux Janisset & Maxence Chevreau (© Cléo Robert)  
et Nino Spanu (© Juliette Fanget)



**Céline Le Guillou,**  
**Ce qui me regarde, 2024**  
Collection Frac Bretagne  
© Adagp, Paris 2026.  
Photo: Courtesy de l'artiste



**Bruno Munari**  
**Supplemento al dizionario italiano,**  
**2017**  
Collection de livres d'artistes du Frac Bretagne  
© Bruno Munari. Courtesy Corraini Edizioni.  
Photo: Corraini Edizioni



© Frac Bretagne

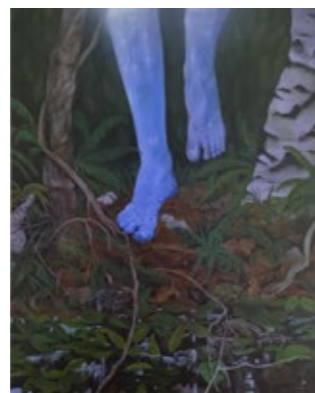
# Les expositions dans les galeries et lieux associés



# Ancienne prison Jacques-Cartier



**Aurore Bagarry, Porzh-Koubou,**  
**presqu'île de Crozon, 2024**  
© Aurore Bagarry



**Goubelin**  
© Vincent Girard

Les œuvres reproduites dans ce dossier sont protégées par le droit d'auteur. Pour les publications de presse ayant conclu une convention avec l'ADAGP, merci de se référer aux stipulations de celle-ci; pour les autres, l'exception d'illustration de l'information immédiate prévue par l'article L122-5 9° du Code de la propriété intellectuelle peut s'appliquer, à condition que les reproductions « par leur nombre ou leur format » restent « en stricte proportion avec le but exclusif d'information immédiate poursuivi ». Toute reproduction excédant ce cadre, ainsi que toute utilisation en couverture ou à la une, doit faire l'objet d'une demande d'autorisation auprès de l'ADAGP.



**Ateliers du Vent**  
© Estelle Chaigne

## 8 Les Ateliers du Vent

Exposition

### Hors-sol

Six artistes ont été invités à participer à cette exposition collective, menée par le collectif des Ateliers du Vent en partenariat avec Capsule Galerie et Le Vivarium, composée de vidéo, d'installations et de photographies.

Au moment où la production agricole est de moins en moins liée au sol et où l'IA s'immisce dans la culture du vivant, l'espace de production devient de plus en plus opaque, boîte noire d'une agriculture techno-vivante.

Croisant les regards d'artistes, d'architectes et de paysans, l'exposition propose d'arpenter des images de la ferme idéalisée, utopique ou dystopique, souhaitable et critiquable. Des productions de tomates fortuites en station d'épuration à celles exécutées sous l'œil attentif de robots sous serres – en passant par les outils low-tech de paysans prônant l'autonomie – l'exposition *Hors-sol* traverse les visions de mutations fermières actuelles.

L'exposition sera ponctuée d'une soirée de projection à l'Arvor autour de l'organisation du travail agricole ainsi que d'une table ronde où seront invités des travailleurs de la terre qui pensent le sujet de la mécanisation.

### Les Ateliers du Vent

est un collectif artistique et un lieu convivial. Des personnes engagées font vivre collectivement une ancienne usine à moutarde : espace de création et de présentation pour les artistes de toutes disciplines, lieu de rencontre et de restauration, endroit de tentatives et d'utopies... Un lieu vivant, vivifiant, vibrant, dans le vent.

Le lieu est ouvert à des horaires, périodes et occasions multiples, lors d'expositions, de concerts, de représentations théâtrales, de festivals, de rencontres...

### Informations pratiques

- Gratuit
- Du 11 juin au 12 juillet 2026  
Jeudi et vendredi de 16h à 20h  
et samedi et dimanche de 14h à 18h
- Les Ateliers du Vent, 59 Rue Alexandre-Duval, Rennes



**Morvandiau**  
*Road movie #1*

## 9 Lendroit éditions

Deux expositions seront présentées par cette capsule associative qu'est Lendroit, qui contient à la fois une maison d'édition, une librairie et une galerie d'exposition.

La première est une exposition de peinture signée de l'artiste Morvandiau, qui a réalisé l'affiche d'Exporama pour cette édition 2026. Il y expose ses paysages gouachés, captés en Ille-et-Vilaine.

Cet artiste a également déjà été publié par Lendroit.

En parallèle de cette exposition, Lendroit éditions propose au public de se mettre à table avec deux expositions collectives intitulées *Entrée, plat, dessert* consacrées à la nourriture et à la cuisine : une sur des anciens panneaux publicitaires 4x3, avec six artistes français et internationaux pour un tour de table en grand format.

La seconde proposera à la Galerie Lendroit une sélection d'ouvrages, multiples, cartes postales et prints venus d'Europe et d'ailleurs, pour un repas aussi cosmopolite que créatif. Cette deuxième proposition est réalisée en partenariat avec Quintal, atelier d'impression et d'édition spécialisé en risographie – technique japonaise à mi-chemin entre la photocopieuse et la sérigraphie.

### Informations pratiques

- Gratuit
- Galerie de Lendroit, 24 bis place Colombier, Rennes  
Du 20 juin au 19 septembre  
Mardi : 11h - 17h  
Mercredi au vendredi : 12h - 18h  
Samedi : 11h - 18h
- Panneaux 4x3 de Lendroit, avenue Aristide Briand, Rennes  
Du 1<sup>er</sup> juillet au 30 septembre  
24h/24h, 7j/7j



**Ragnhild May**  
*Music for Children*  
Bois, 2,6 x 0,4m © spektrals – © Adagp, Paris 2026.

## 11 Basalt

Exposition

### Le complexe des flûtes sacrées

Commissariat : Basalt

Artistes : Clarice Calvo-Pinsolle, Cynthia Lefebvre, Frédéric Le Junter, Maë Kharbichi, Myriam Martinez, Ragnhild May, Roxane Rajic et Wojciech Rusin

Cette exposition propose de découvrir une sélection d'artistes actuels qui se sont emparés de cet instrument remontant à la nuit des temps. Le titre de l'exposition, inspiré de l'ethnomusicologie, souligne l'intérêt grandissant des artistes pour la céramique, la culture DIY, et la création d'instruments de musiques utilisés lors de performances sonores aux allures de rituels médico-magiques.

### BASALT: sons et curiosités

est une structure de diffusion et de promotion d'arts actuels. Elle gère la salle d'exposition Daphne Oram (1925-2003) au sein de La Longère, située le long du Canal Saint-Martin à Rennes. Sa programmation met à l'honneur le son et les arts numériques.

### Informations pratiques

- Gratuit
- Du 19 juin au 2 août 2026  
Du mercredi au samedi de 14h à 18h
- La Longère – 66-68 Canal Saint-Martin, 35700 Rennes



**Manon Riet & Thomas Portier**  
*Ailante & tondeuse, 2026*

## 12 PHAKT

Exposition

### Sous le gazon viennent les décombres

Artistes : Manon Riet & Thomas Portier

En se mettant dans la peau d'un robot de tonte ou d'une plante rudérale, les artistes Manon Riet & Thomas Portier parcourent les zones pavillonnaires et friches urbaines. À travers vidéos, sculptures, jeu vidéo, et entrecroisant fiction et documentaire, cette exposition relate avec humour comment ces espaces reflètent notre façon d'investir le monde.

Depuis 2017, ils développent des récits fictionnels à la frontière du documentaire et interrogent nos manières d'être, d'habiter et de parcourir le monde.

### Le PHAKT – Centre culturel Colombier

est une structure associative, conventionnée avec la Ville de Rennes, engagée dans la vie locale et ouverte à tous les habitants. À travers des expositions, ateliers, résidences d'artistes et projets collaboratifs, il favorise les rencontres et le lien social. Il constitue un espace ressource pour les initiatives locales portées par des groupes et des associations engagés dans la vie du Colombier.

### Informations pratiques

- Gratuit
- Du 3 juillet au 19 septembre 2026  
(fermeture estivale du 10 août au 22 août 2026)  
Du lundi au jeudi de 13h à 19h, le vendredi de 13h à 18h  
et le samedi de 14h à 18h
- 5 place des Colombes, Rennes



© Victor Guérithault

## 13 ilta studio

Exposition

### Des couleurs et du vent

ilta studio et Victor Guérithault proposent une création dans la continuité des journées « Un Dimanche aérien » mises en place avec Les Tombées de la Nuit en 2020 et 2021.

Le designer Victor Guérithault, créateur du Kite Lab, imagine une création autour du vent qui s'adapte à l'Orangerie Est du Thabor.

Des structures rappelant des cerfs-volants seront suspendues et accrochées dans l'Orangerie. D'autres structures seront disposées à l'extérieur afin de tisser un lien entre le parc et l'Orangerie. Fanions, cerfs-volants colorés viendront créer une atmosphère ludique pendant tout l'été et tisser, de par leur forme, avec la végétation présente dans le parc.

#### ilta

est un studio de production artistique : installations monumentales, expositions, mobiliers urbains... Créé par Cyril Guillory à Rennes en 2018, ilta a vocation à travailler en France et à l'international sur des installations pérennes ou événementielles.

#### Informations pratiques

- Gratuit
- Du 4 juillet au 30 août, ouvert de 7h30 à 20h30
- Orangerie Est du Thabor



Séverine Hubard, *REGARDUM*, 2023  
© Marc Dommage - © Adagp, Paris 2026

## 10 Noir Brillant

Exposition

### In board we trust

L'association Noir Brillant invite l'artiste Séverine Hubard à investir l'Église avec une œuvre *in situ*, en dialogue avec l'architecture du lieu, réalisée sur place lors d'une résidence en juin 2026.

#### Noir Brillant

est une association portée par Delphine Lecamp et Anita Gauran, pour soutenir l'art contemporain et les artistes d'aujourd'hui.

L'Église, ancien lieu de culte désacralisé, a été investie par l'association Noir Brillant qui l'a transformée pour faire naître des ateliers d'artistes et un espace d'exposition. Ce lieu permet aux artistes et aux publics de penser et de voir la création contemporaine dans un lieu exceptionnel.

L'association porte cette démarche d'ouverture afin de faire vivre l'architecture par la mise en œuvre de projets artistiques et culturels choisis.

#### Informations pratiques

- Gratuit
- Du 13 juin au 30 septembre (pause estivale du 1<sup>er</sup> au 30 août)
- Le mercredi de 14h à 18h
- Le samedi et dimanche de 14h à 19h
- Rue de Saint-Laurent, Rennes



Fresque à la prison Jacques-Cartier  
© Elizabeth Lein

## 7 Les Tombées de la Nuit – Colorer la taule

En partenariat avec Teenage Kicks et Spectaculaires

Réinterprétation, à la tombée de la nuit, du projet *Seconde Pot* présenté en juin 2025 par Teenage Kicks et Rennes ville et métropole : *Colorer la taule* est une performance immersive visuelle et sonore créée à l'ancienne prison Jacques-Cartier. L'an dernier, le projet *Seconde pot* se déployait dans la cour de l'ancienne prison Jacques-Cartier, œuvre plurielle créée à partir d'une matière collectée auprès des habitants du quartier. D'abord, la récupération de vieux fonds de pots de peinture avait permis la création, par l'artiste mural Germain Ipin, d'une fresque « seconde peau » sur un mur de l'ancienne prison. De son côté, Marc-Antoine Granier, artiste sonore, récoltait les récits de ces visites aux habitants avant d'aller à la rencontre d'autres personnes liées à l'histoire de la prison, pour fabriquer une création documentaire chorale, sonore et polychromique. Habitantes et habitants du quartier, anciens détenus, aidants, surveillants ont témoigné, partagé leurs teintes et leurs voix. Un terreau sensible qui, mêlé à la récolte d'ambiances sonores à l'intérieur et à l'extérieur de la prison, formait une œuvre documentaire et mémorielle.

*Colorer la taule*, présenté entre chien et loup lors du festival Les Tombées de la Nuit 2026, viendra prolonger ce travail de territoire en l'étoffant et en le réinterprétant. Soit une création sonore et colorimétrique en immersion où tout, de l'écoute à l'expérience visuelle, sera augmenté. Pendant près de 50 minutes, dans ce lieu commun en devenir qu'est l'ancienne prison Jacques-Cartier, spectateurs et spectatrices seront invités à plonger dans un univers total, pour une performance unique qui questionnera notre rapport à l'enfermement et à la privation de liberté.

#### Les Tombées de la Nuit

Du 30 juin au 5 juillet 2026, Les Tombées de la Nuit s'installeront dans les rues de Rennes à l'occasion de leur festival, pour une semaine d'intrigues sur la place publique, entre danse, théâtre, cirque, musique, bal et installations.

#### Informations pratiques

- Tarifs : 5€ - 2€ pour les bénéficiaires de la carte Sortir! (billetterie disponible à partir de début juin 2026 sur [lestombeesdelanuit.com](http://lestombeesdelanuit.com))
- Dates : Jeudi 2, vendredi 3 et samedi 4 juillet, à 22h45
- Ancienne prison Jacques-Cartier, 56 boulevard Jacques-Cartier, Rennes.



Les Ailes de Caius  
© Stéphane Mahé

## 19 A Les Ailes de Caius

Exposition

### Where pavement dreams

Bragi Jósefsson - Rencontres Photographiques de ViaSilva #9

Commissariat: Loïc Bodin

Where Pavement Dreams est une exploration photographique de la tension silencieuse entre nature et expansion urbaine à Cesson-Sévigné, en France. Asphalté fissuré, champs ouverts et constructions envahissantes dévoilent un paysage en pleine métamorphose.

### Les Ailes de Caius

est une association, créée en 2009, qui œuvre pour soutenir la création contemporaine, favoriser sa diffusion en dehors des circuits traditionnels du monde de l'art et ouvrir l'art contemporain à de nouveaux publics.

Le nom de l'association, résulte d'une contraction de l'expression « donner des ailes » – symbolisant l'élan créatif et la liberté artistique – et d'un hommage à Caius Mæcenas – conseiller et mécène sous l'empereur Auguste, célèbre pour avoir consacré sa vie à promouvoir les arts et les lettres, croyant que l'art pouvait véritablement changer le monde. Ce double symbole traduit la volonté de l'association d'accompagner et d'élever les artistes tout en diffusant l'art à destination de tous.

### Informations pratiques

- Gratuit
- Du 4 juin 2026 au 31 août de 9h à 17h15  
Du lundi au vendredi à la Galerie Net Plus (60 A rue de la Rigourdière, Cesson-Sévigné)
- Installations extérieures: Au parc du Thabor (proches de la volière accessibles aux horaires classiques du parc, de 7h30 à 21h) et sur les palissades du métro ViaSilva (rue Colonel Arnaud Beltrame, Cesson-Sévigné)



© Jaune

## C Le M.U.R de Rennes

### #53 par Jaune

Performance au M.U.R Rennes de l'artiste Belge Jaune, vernissage le dimanche 14 juin à 16h.

### Le M.U.R de Rennes

propose huit fois dans l'année des performances d'artistes issus de l'art urbain sur son mur situé rue Vasselot.

### Informations pratiques

- Gratuit
- Du 14 juin au 1<sup>er</sup> septembre  
24h/24H, 7j/7j
- Le M.U.R de Rennes, 34 rue Vasselot, Rennes

## D Fresque du Couvent des Jacobins

Destination Rennes renouvelle au M.U.R. de Rennes la direction artistique du mur du Couvent des Jacobins, dédié à l'art urbain. Il accueillera une œuvre de l'artiste Jérôme Mesnager, réalisée du 5 au 6 juin 2026, en écho au monde du livre et de la librairie qui siègera en congrès au sein du couvent. Depuis les années 1980, Jérôme Mesnager déploie son « Homme en blanc », symbole de lumière, force et paix, sur les murs du monde entier. Il a aussi réalisé des pochettes de disque et des couvertures de livre.

### Informations pratiques

- Gratuit
- Du 6 juin au 15 septembre  
7j/7, 24h/24
- 2 rue d'Exchange, Rennes



Jérôme Maillet, Intermède  
© Jérôme Maillet

## 16 Teenage Kicks

Exposition

### Présage

Artiste: Jérôme Maillet

Jérôme Maillet, artiste visuel nantais, questionne à travers son travail les interactions entre constructions humaines et milieux naturels.

Avec l'exposition *Présage*, il prolonge cette exploration en proposant une réflexion sur les signes avant-coureurs des mutations territoriales. À travers des sérigraphies, dessins et installations, il capture ces instants où le paysage, encore préservé, porte déjà les traces de sa future métamorphose. *Présage* invite le spectateur à percevoir ces espaces intermédiaires comme des territoires sensibles, où la mémoire des lieux dialogue avec leur devenir incertain. L'exposition devient ainsi un miroir des équilibres précaires entre nature et artificialisation, révélant la poésie des seuils et des attentes.

### Upstairs

est un espace d'ateliers partagés et de diffusion artistique situé aux Halles en Commun, une friche industrielle en transition qui accueille des entreprises et associations de l'économie sociale et solidaire. Les espaces extérieurs des Halles, propices à la création murale, constituent également un terrain d'expression libre et permanente pour le graffiti rennais.

Upstairs y accompagne des artistes des arts visuels dont les projets interrogent les enjeux de l'espace public, tout en proposant des expositions temporaires qui reflètent ces dynamiques créatives et territoriales.

### Informations pratiques

- Gratuit
- Du 13 juin au 18 juillet  
Ouvert le mercredi et samedi de 14h à 18h
- Upstairs, Les Halles en commun, 24, avenue Jules-Maniez, Rennes

## 15 Galerie Jonathan Roze

Exposition

### Ici tout va bien. Nous profitons du paysage

Commissariat: Jonathan Roze

Artistes: Garance Matton, Arnaud Adami, François Malingrèy, Bruno Gadenne, Rosalie Maillard, Julie Hostin Louise Janet, Katarzyna Wiesiolek, Diane Benoit du Rey, Valentina Canseco, Olivier Kenneybrew, Hugo Capron, Apolline Régent, Julien Colombier, Rose Barberat (liste non finalisée)

Cette exposition est consacrée à la carte postale; cette dernière est conçue, pour cette exposition, en tant que vecteur et en tant que témoin: vecteur de correspondances épistolaires et avec elles d'une temporalité qui disparaît au profit d'échanges toujours plus rapides. Mais loin de toute considération passéiste ou nostalgique, c'est plutôt de la dimension poétique liée à l'usage la carte postale dont il est question ici.

La galerie propose à une trentaine d'artistes contemporains d'intervenir sur des cartes postales de Rennes (deux ou trois cartes par artiste) qui leur seront préalablement envoyées.

### La Galerie Jonathan Roze

Après 11 ans passés à la galerie Le Feuvre & Roze (établie de 2008 à 2024 au 164, rue du Faubourg Saint-Honoré, Paris 8<sup>e</sup>), Jonathan Roze ouvre sa propre galerie à Rennes, en 2025, sur la place centrale du Parlement de Bretagne. La galerie occupe un espace au rez-de-chaussée d'un immeuble bâti en 1726. Avec plus de 4 mètres sous plafond, la galerie dispose de volumes d'exposition intéressants.

Avec ce nouvel espace, il poursuit la collaboration avec certains artistes représentés à Paris, et intègre à la galerie de nouveaux artistes, céramistes ou jeunes diplômés des Beaux-Arts de Rennes ou de Paris, dans l'optique de promouvoir la création émergente.

### Informations pratiques

- Gratuit
- Du 1<sup>er</sup> juillet au 12 septembre  
Du mardi au vendredi, de 10h30 à 13h et de 14h à 18h30  
Et le samedi de 13h30 à 18h30
- 4 place du Parlement de Bretagne, Rennes



Vue extérieure de la galerie  
© Léonard Reeb

## 14 Galerie Oniris

### Exposition *Oniris 40 ans*

Ouverte en septembre 1986 avec une exposition de François Morellet, la galerie Oniris est devenue avec le temps, un des lieux incontournables de l'art contemporain en Bretagne. En 2026, la galerie Oniris fête ses 40 ans!

Sous la direction de Florent Paumelle depuis 2012, la galerie a su maintenir un équilibre entre les artistes établis et une nouvelle génération émergente, partageant un langage conceptuel commun. Cette approche permet de présenter des œuvres innovantes tout en respectant les fondements de la peinture et de l'abstraction qui caractérisent le projet de la galerie Oniris depuis son ouverture en 1986 par sa mère, Yvonne Paumelle.

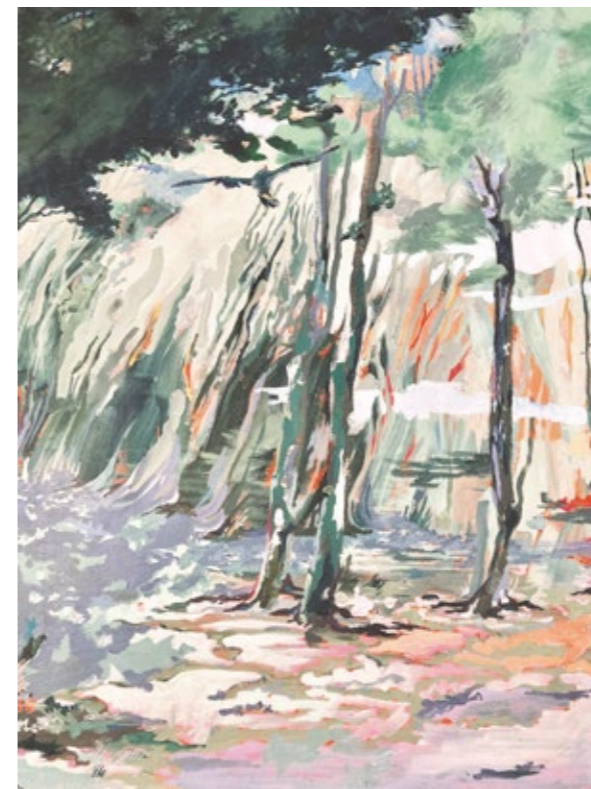
Depuis bientôt quatre décennies, la philosophie de base du projet Oniris reste la même : exposer régulièrement les travaux récents d'un groupe évolutif d'une trentaine d'artistes parmi lesquels des artistes reconnus comme Vera Molnar, Norman Dilworth, Aurelie Nemours, Geneviève Asse, Christian Bonnefoi, Alain Clément, Philippe Cognée, Jean-Pierre Pincemin ou Claude Viallat

et d'autres à re/découvrir. Oniris s'est forgé une solide réputation grâce aux présentations successives de ses artistes que la galerie invite régulièrement en exposition personnelle.

Installée à Rennes depuis le premier jour, Oniris participe régulièrement à des foires internationales d'art contemporain depuis 30 ans à Paris (Fiac, Drawing Now Paris, Art Paris Art Fair et Galeristes), en Europe (Allemagne, Belgique, Italie, Suisse) et aux Etats-Unis. Elle offre à Rennes un lieu dédié à la découverte de l'art contemporain, ouvert à tous, avec une programmation de six à huit expositions par an.

#### Informations pratiques

- Gratuit
- Du 13 juin au 12 septembre  
Du mercredi au samedi de 10h à 12h et de 14h à 18h
- 38 rue d'Antrain, Rennes



© Mahée Auffret

## 17 L'Antre Temps

### Exposition *Symbioses*

Cette exposition célèbre la symbiose entre les êtres vivants et la nature, à travers les œuvres de trois artistes : Mahée Auffret, Rocío Araya et Céline Boisgerault. Une invitation à plonger dans une douceur partagée et à célébrer les liens invisibles qui nous unissent au vivant.

#### L'Antre Temps

Dans son atelier-galerie niché dans une cour du centre-ville, Constance Villeroy, plasticienne, organise depuis 18 ans des expositions avec des artistes invités, en cherchant toujours les dialogues et l'harmonie entre les œuvres.

#### Informations pratiques

- Gratuit
- Du 7 mai au 10 juillet  
Le mardi et mercredi de 11h à 17h30,  
le jeudi et vendredi de 12h à 18h30  
et le samedi de 14h30 à 19h
- 45 rue de la Parcheminerie, Rennes



© Collectif Becky

## 18 Galerie Tami

Le collectif Becky, qui réunit des artistes émergents autour de la création et diffusion d'art contemporain, a été invité à réaliser cette exposition pour laquelle ils se sont essayés à la céramique, ont choisi une terre pour se rouler dedans avant de la presser et d'imaginer des formes avec. Le jeu se fige entre les murs de la Galerie où s'entassent des objets sur les étagères. L'exposition est pensée comme une poche sans fond dont on pioche le contenu petit-à-petit.

#### La galerie Tami

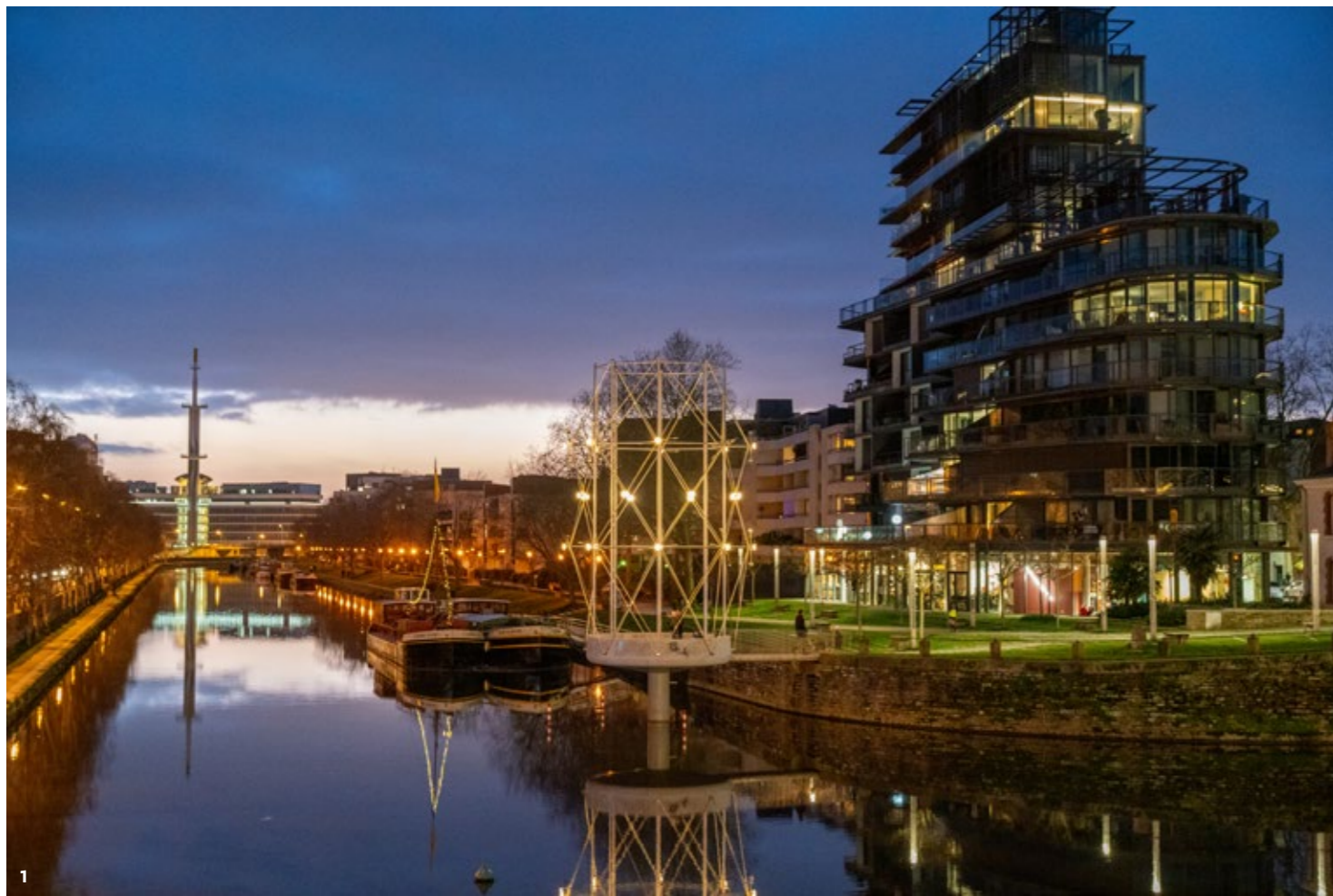
est un lieu associatif dédié aux arts de la céramique. Animée par un collectif composé de cinq céramistes résidents, la galerie promeut et diffuse les différents savoir-faire, le fait-main, la singularité des pièces uniques et les valeurs liées à la pratique de la céramique.

Tami s'entoure d'une communauté d'artistes et d'artisans locaux, développe des valeurs tels que l'entraide, le partage, la transmission, la mutualisation, l'échange d'expériences et une conscience écologique.

Chaque trimestre, la galerie invite deux céramistes ou artistes à exposer afin de sensibiliser le public aux divers univers de la céramique contemporaine : du brut au minimalisme et de l'objet usuel à la sculpture.

#### Informations pratiques

- Gratuit
- Du 3 juin au 29 août  
Du mardi au samedi de 11h à 13h30 et de 14h30 à 19h
- 45 rue de la parcheminerie, Rennes



# Rennes et l'art contemporain



## 41 ateliers d'artistes et des aides à la création

Depuis près de 40 ans, la Ville de Rennes propose aux artistes plasticiens et plasticiennes des locaux adaptés, issus de son parc immobilier, pour leur permettre de travailler dans de bonnes conditions. Le parc de la Ville compte 41 ateliers d'artistes, dont 6 ateliers-logements.

L'existence de ces espaces dédiés à la création contemporaine contribue au dynamisme culturel rennais, témoigne de la volonté de la Ville d'impliquer les artistes dans les mutations de la cité, et permet d'engager des échanges et des débats avec les habitants.

Les diplômés de l'école des Beaux-arts et du département arts plastiques de l'Université Rennes 2 forment une partie du vivier de jeunes artistes que la Ville entend soutenir.

La mise à disposition des ateliers à des tarifs modestes répond à la nécessité de les accompagner au début de leur carrière. Cette mise à disposition d'ateliers est accompagnée par l'attribution de bourses d'aide à la création, qui permettent aux artistes de développer une recherche formelle et/ou technique particulière, d'être présents dans un salon, une résidence d'artiste...



## Un soutien affirmé pour l'art public

Depuis le début des années 80, la Ville de Rennes soutient les projets artistiques dans l'espace public, au-delà du seul cadre du 1 % artistique. Grâce à la réalisation d'œuvres dans toute la cité (bâtiments, jardins, terrasses, parkings, etc.), la Ville accompagne les mutations de son centre historique, ainsi que la naissance et les transformations des quartiers.

Récemment, la Ville de Rennes a affirmé une forte ambition artistique dans les projets d'aménagements urbains, puisque les Zones d'aménagement concerté (ZAC) d'initiative publique sont désormais aussi l'occasion de programmer et de financer, sur les budgets des opérations, des œuvres dans l'espace public.

En 2022, la commande d'art public était associée à la ligne b du métro. Sept artistes de renommée internationale (Phillip King, Jean-Marie Appriou, Charles de Meaux, Camila Oliveira Fairclough, Isabelle Cornaro, Valentin Carron et Ugo Rondinone), ont réalisé des œuvres inédites qui ont pris place dans sept stations de métro ou à leurs abords.

En 2025, deux nouvelles œuvres ont été inaugurées : *À bras le corps* conçue par Céline Ahond pour le nouveau pôle associatif du Blosne.

Germain-IPIN Prévost et Marc-Antoine Granier ont quant à eux réalisé une fresque monumentale sur les murs de l'ancienne prison Jacques-Cartier (cf. page 31).



### 1 Belvédère Ronan & Erwan Bouroullec

© Arnaud Loubry  
Rennes Ville et Métropole

### 2 Exporama – Collection 12 – Chapelle Saint-Yves

© Anne-Cécile Esteve  
Rennes Ville et Métropole

### 3 Portes ouvertes atelier 10/28 Pascal Journier Trémélo

© Christophe Le Dévéhat  
Rennes Ville et Métropole

### 4 Installation vidéo de l'artiste et réalisateur Charles de Meaux dans le métro rennais

© Eponine Momencaeu  
et Charles de Meaux

### 5 Œuvre *The sincere* d'Ugo Rondinone à la station Viasilva

© Arnaud Loubry  
Rennes Ville et Métropole



# La Bretagne et l'art contemporain

Pour prolonger le parcours rennais autour de l'art contemporain, d'autres lieux phares séduiront les publics, autour de Rennes et un peu partout en Bretagne.

## Ille-et-Vilaine

- L'événement **Étangs d'art** propose de nouvelles aventures artistiques à partir de 5 communes situées à l'**Est de Rennes**;
- Le centre d'art Les 3 Cha à **Chateaugiron**;
- Superflux à **Bazouges la Pérouse** ouvre chaque week-end ses espaces publics en centre bourg dans lesquels travaillent artistes et designers;
- L'aparté à **Iffendic**;
- La galerie Quinconce à **Monfort sur-Meu**;
- L'artothèque de **Vitré**.

## Côtes d'Armor

- Le centre GwinZegal dédié à la photo à **Guingamp**;
- L'Imagerie à **Lannion**;
- La Briqueterie à **Langueux**;
- L'Abbaye de Léhon à **Dinan**;
- La Fourmi-e, festival d'art visuel et contemporain dans l'espace public à **Rostrenen**;
- La Galerie du Douven à **Trédrez-Locquémeau**;
- Les Ateliers du Plessix Madeuc à **Saint-jacut-de-la-mer**.

## Finistère

- Galerie Méandres à **Huelgoat**;
- Festival Setu, à **Elliant**;
- La Gare, Centre d'art et de design au **Relecq-Kerhuon**;
- L'Espace culturel Lucien Prigent à **Landivisiau**;
- La Galerie de Rohan à **Landerneau**.

## a.c.b, l'art contemporain en région Bretagne

Créé en 2002, le réseau a.c.b – art contemporain en Bretagne fédère les acteurs et actrices de la filière des arts visuels en région. Fort de ses 270 adhérents (lieux d'art, artistes, salariés, indépendants, etc.), il met en œuvre une démarche coopérative pour structurer, fédérer, accompagner, valoriser et représenter l'ensemble de cet écosystème culturel, tout en partageant au grand public les programmations sur les territoires.

Plus d'informations [artcontemporainbretagne.org](http://artcontemporainbretagne.org)



←  
Festival Photo La Gacilly, 2025

© Michel Segalou  
© Jean-Michel Niron



# Venir à Rennes

La capitale de la Bretagne est facilement accessible avec la ligne à grande vitesse (LGV) et de nombreuses liaisons autoroutières. Grâce à la LGV, la gare de Rennes est seulement à 1h25 de Paris au départ de la gare Montparnasse avec des départs toutes les heures voire toutes les 30 minutes en heures de pointe.

## Se déplacer

Une fois sur place, il est facile de se déplacer dans la capitale bretonne sans voiture : à pied, avec ses nombreuses rues piétonnes, en métro, grâce aux 2 lignes et 6 stations desservant le centre-ville, en bus ou en louant un vélo.

## Dormir

Rennes propose un parc hôtelier de 4 000 chambres, dont 1500 chambres en cœur de ville, du 2 au 5 étoiles, accessible à pied, en bus ou en métro.

## Manger

Du bistrot au gastro, les tables rennaises sont d'une belle diversité et d'une grande originalité. En digne capitale bretonne, Rennes mange poissons et crêpes mais pas que...

## À faire

Rennes dispose de sites incontournables à visiter : le Parlement de Bretagne qui abrite la cour d'appel, le centre historique et ses maisons à pans de bois, la maison de la famille Odorico, célèbres mosaïstes dont les œuvres sont visibles un peu partout dans la ville.

L'animation rennaise bat aussi au rythme des festivals qui ont lieu tout au long de l'année : Waterproof (danse), Travelling (cinéma), Mythos (arts de la parole), Exporama (art contemporain), Les Tombées de la Nuit (performances), Les Trans Musicales (musique).

Venir à Rennes c'est aussi être proche de la côte (50 min de Saint-Malo, la cité corsaire) et de grands sites touristiques français comme le Mont-Saint-Michel à 1h10 ou la Forêt de Brocéliande à moins d'1h.

Toutes les suggestions et informations sur Rennes sont à retrouver sur [tourisme-rennes.com](http://tourisme-rennes.com)



### Bords de Vilaine

© Franck Hamon

### Visite des cours intérieures rue de la Psalette

© Julien Mignot





Rennes 2026

## Contacts presse

### **Rennes, Ville et Métropole**

#### **Maud Belsoeur**

attachée de presse

[m.belsoeur@rennesmetropole.fr](mailto:m.belsoeur@rennesmetropole.fr)

06 48 24 20 20

### **Agence MYRA – Relations presse**

#### **Yannick Dufour**

[yannick@myra.fr](mailto:yannick@myra.fr)

06 63 96 69 29

#### **Cyril Bruckler**

[cyril@myra.fr](mailto:cyril@myra.fr)

07 88 64 93 19